



МИНИСТЕРСТВО ОБРАЗОВАНИЯ РЕСПУБЛИКИ БАШКОРТОСТАН

ГБУ ДО РЕСПУБЛИКАНСКИЙ ДЕТСКИЙ ОЗДОРОВИТЕЛЬНО-
ОБРАЗОВАТЕЛЬНЫЙ ЦЕНТР ТУРИЗМА,
КРАЕВЕДЕНИЯ И ЭКСКУРСИЙ



БАШКИРСКОЕ ОТДЕЛЕНИЕ ВСЕРОССИЙСКОЙ
ОБЩЕСТВЕННОЙ ОРГАНИЗАЦИИ
«РУССКОЕ ГЕОГРАФИЧЕСКОЕ ОБЩЕСТВО»

ПУТЕШЕСТВУЕМ ВМЕСТЕ

РЕСПУБЛИКАНСКИЙ РЕЕСТР ТУРИСТСКИХ МАРШРУТОВ

УФА – 2019

«Путешествия учат лучше, чем что бы то ни было. Иногда один день, проведенный в других местах, дает больше, чем десять лет жизни дома»

Анатоль Франс

Существует огромное множество причин, почему путешествия полезны. Ведь это одна из самых интересных вещей, которые может сделать любой человек. И это именно то, что вы будите помнить на протяжении всей вашей жизни.

Путешествия заставляют людей по-новому смотреть на многие вещи, помогают отвлечься от каждодневной суеты и забот, позволяют зарядиться жизненной энергией и дают силы для новых свершений и открытий.

Человека по настоящему счастливым делают не вещи, а ощущения.

Путешествия дарят нам радость, а ведь для этого не много надо, тем более если ты имеешь все это под рукой. Жителям Башкирии посчастливилось родиться на уникальной земле со множеством разнообразных и красивейших мест, уникальным рельефом, природными чудесами и загадочным животным миром.

Дорогие путешественники, Вашему вниманию представляется вторая часть реестра популярнейших туристских маршрутов о Южному Уралу. Нами были собраны и описаны наиболее интересные и популярные туристские дестинации Южного Урала. Реестр включает в себя маршруты на любой вкус, как по сложности – от простых походов выходного дня до серьезных категорийных маршрутов, так и по видам туризма – пешеходный, водный, спелео и т.д.

Реестр снабжен описанием и картографическим материалом. Надеемся, что он будет вашим верным со товарищем в путешествиях по Южному Уралу.

От авторов



Фотографии маршрутов взяты из отчетов республиканского конкурса «Тропами Башкортостана», республиканского конкурса юных экскурсоводов «По малой родине моей», библиотеки республиканской детской маршрутно-квалификационной комиссии.

СОДЕРЖАНИЕ

МАРШРУТ № 1. Д. Новый Субай – д. Казнаташ – родник «Кипун» – д. Сарва – урочище Красный Камень – урочище Саулла – д. Сарва	5
МАРШРУТ № 2. Город Сибай – водопад Гадельша – хребет Ирендык – озеро Талкас – город Баймак	9
МАРШРУТ № 3. Хребет Большой Шатак	13
МАРШРУТ № 4. С. Старосубхангулово – хребет Базал – г. Масим – с. Галиакберово – сплав по реке Нугуш до Нугушского водохранилища	17
МАРШРУТ № 5. Г. Сим – пещ. Игнатьевская	21
МАРШРУТ № 6. С. Лаклы – Лаклинская пещера	25
МАРШРУТ № 7. Д. Блиновка – пещ. Кургазак	29
МАРШРУТ № 8. Д. Аскино – п. Аскинская	33
МАРШРУТ № 9. Д. Новомусино – оз. Голубое	35
МАРШРУТ № 10. Оз. Зюраткуль – хр. Зюраткуль – оз. Зюраткуль – хр. М. Москаль – оз. Зюраткуль	37
МАРШРУТ № 11. Ишеевская пещерная система	41
МАРШРУТ № 12. Д. Гумерово – Гумеровское ущелье – водопад Кук-караук	45
МАРШРУТ № 13. Гора Торатау (старый концентрационный лагерь) – г. Куш-Тау – г. Юрактау	49
МАРШРУТ № 14. Карламанская пещера	53
МАРШРУТ № 15. Златоуст – приют Гремучий ключ – г. Откликной гребень – стоянка Заячья поляна – г. Круглица – Киалимский кордон – р. Сухокаменка – р. Куштумга – оз. Тургояк – пос. Тургояк – Миасс	57
МАРШРУТ № 16. Новомурадымовская пещера	63
МАРШРУТ № 17. Розовые скалы	67
МАРШРУТ № 18. Серпиевский пещерный град	70
МАРШРУТ № 19. Инзер – хребет Караташ	76
МАРШРУТ № 20. Оз. Аслыкуль – водопад Шарлама	80

МАРШРУТ № 1

1	Вид туризма	Пешеходный
2	Уровень сложности	2 степени сложности
3	Период проведения	Май – сентябрь
4	Целевая аудитория	Туристы с 13 лет
5	Протяженность	60 км
6	Продолжительность	3 дня
7	Нитка маршрута	Д. Новый Субай – д. Казнаташ – родник «Кипун» – д. Сарва – урочище Красный Камень – урочище Саулла – д. Сарва


Краткое описание маршрута:

Маршрут начинается с деревни Новый Субай Нуримановского района. Движение по дороге до родника «Кипун» расположенного в лесном массиве вблизи деревни Казнаташ на расстоянии около 1 км и села Новый Субай на расстоянии около 2 км. Уникальный родник «Кипун» является памятником природы Республики Башкортостан. Уникальность родника обусловлена тем, что вода здесь за счет давления бурлит и создает эффект кипячения. На дне родника мелкие камешки из-за бурления отшлифованы до такой степени, что каждый покрыт глянцем.

Далее от родника движение по лесной тропе до озера Сарва, которое находится на восточной окраине одноименной деревни. Оно является геологическим памятником природы и находится под охраной. Озеро необычайно красиво, его вода имеет красивейший голубоватый оттенок, но цвет меняется в зависимости от погоды. Сарва имеет карстовое происхождение. Оно небольшое по площади – около 60 метров в длину и около 30 метров в ширину. Глубина доходит до 38 метров. Дно уходит отвесно вниз практически возле самого берега. Из этого озера вытекает крупная река Сарва, которая через 17 километров впадает в другую реку – Салдыбаш – приток Уфы. До озера она течет под землей в карстовых полостях.

Карта с нанесенной ниткой маршрута





Расход воды этого огромного родника – более 1000 литров в секунду. Стоя у левого края озера, можно увидеть около полуметра дна, а дальше – бездонная пропасть. Правый берег представлен крутым горным склоном, обросшим липово-пихтовым лесом с небольшой земляничной полянкой. Купаться в озере невозможно, вода здесь ледяная +5 градусов в любое время года, поэтому его еще называют озеро-родник. Окружающие озеро холмы расчленены глубокими каньонообразными долинами речек. Места к востоку от Сарвы – глухие и дикие. Населенных пунктов в той стороне нет на несколько десятков километров. Здесь водятся окунь, карась и щука. Совсем недалеко от Сарвы находится подобное, но куда более крупное озеро-источник Красный Ключ. В рамках этого маршрута рекомендуем заехать и на него. Поблизости находится отличное место для летнего отдыха и рыбалки – Павловское водохранилище, на базах отдыха которого можно остановиться на ночь.

ФОТО ДОСТОПРИМЕЧАТЕЛЬНОСТЕЙ НА МАРШРУТЕ



МАРШРУТ № 2

1	Вид туризма	Пешеходный, лыжный
2	Уровень сложности	1 категория сложности
3	Период проведения	Круглогодично
4	Целевая аудитория	Туристы с 13 лет
5	Протяженность	100 км
6	Продолжительность	7 дней
7	Нитка маршрута	Город Сибай – водопад Гадельша – хребет Ирендык – озеро Талкас – город Баймак

Краткое описание маршрута:

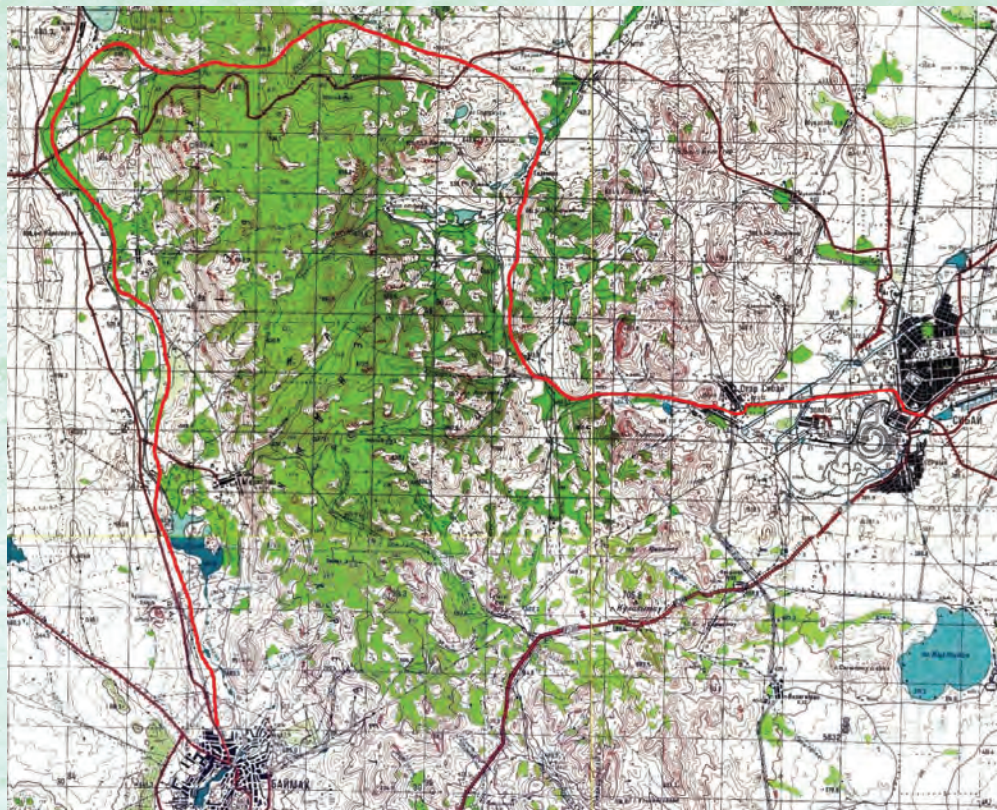
Маршрут начинается в городе Сибай Республики Башкортостан, связанном железной дорогой с городами Магнитогорск, Белорецк и Уфа.

Начать движение по маршруту лучше всего с посещения рудного карьера, представляющего собой искусственный котлован глубиной 300 м. Далее необходимо идти в направлении д. Старый Сибай и дома отдыха, расположенного в местечке Гадельша на р. Худолаз на восточном склоне хр. Ирендык. В трёх км от дома отдыха в верховьях р. Худолаз находится вдп. Гадельша. Он состоит из трех десятиметровых ступеней, по которым вода падает в узкое ущелье. Очень красив в большую воду. Верх хр. Ирендык представляет собой длинное плато на котором возвышаются каменные останцы высотой до 30 м. В месте выхода на плато хребта Ирендык его высота 957 м. С западной части плато внизу видно оз. Талкас и долина р. Сакмара – самого большого притока р. Урал. Спуск к озеру крутой травянистый.

Озеро находится в узкой длинной котловине. Длина озера около 4 километров, а ширина – около одного километра. Глубина доходит до 12 метров.

Талкас – второе по высоте озеро Южного Урала после Зюраткуля. Это древнее озеро, образовавшееся в результате вулканических процессов.

Карта с нанесенной ниткой маршрута

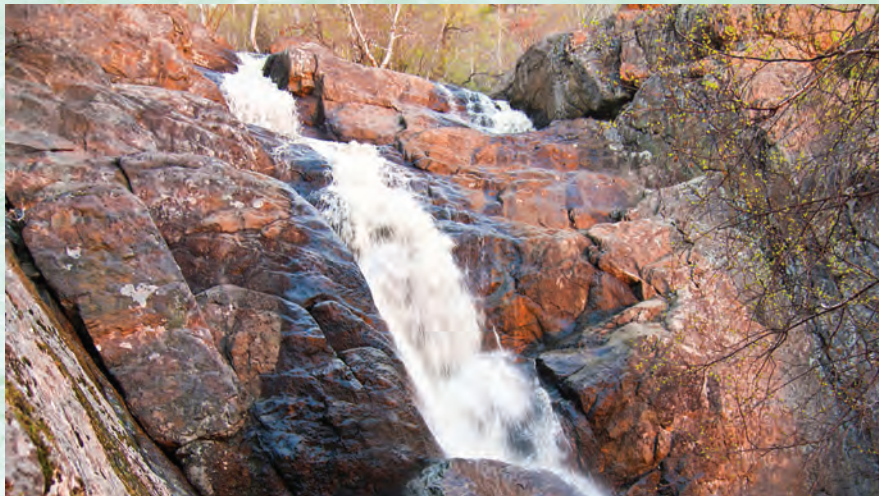


На дне озера большие залежи целебного ила – сапропеля. Его используют для лечения на санатории «Талкас», который существует с 1931 года на южном берегу. В воде озера содержится радон, который также полезен для лечения кожных заболеваний.

На южном берегу озера имеется дом отдыха и находится д. Исяново. Вдоль западного берега озера идет дорога из с. Баймак в пос. Тубинский. В пос. Тубинский находится золотой прииск, куда можно сходить на экскурсию в шахту по добыче рудного золота. Хороша экскурсия в с. Темясово, где было организовано первое правительством Башкирии (имеется музей). Следует иметь ввиду, что лес, в основном берёзовый, произрастает на хребте, а долина р. Сакмара представляет травянистую равнину с высокими холмами и выходами скал. Лес виден на восточном склоне основного хребта Урал-Тау на правом берегу р. Сакмара. Выход с маршрута идет вдоль левого берега р. Таналык мимо старых шурфов золотодобытчиков. Еще в прошлом веке здесь находили золото. Маршрут оканчивается в с. Баймак районном центре, откуда имеется автобусное сообщение с г. Сибай.



ФОТО ДОСТОПРИМЕЧАТЕЛЬНОСТЕЙ НА МАРШРУТЕ



МАРШРУТ № 3

1	Вид туризма	Пешеходный
2	Уровень сложности	1 степень сложности
3	Период проведения	Летний период
4	Целевая аудитория	Туристы с 13 лет
5	Протяженность	12-20 км
6	Продолжительность	1 день
7	Нитка маршрута	Хребет Большой Шатак

Краткое описание маршрута:

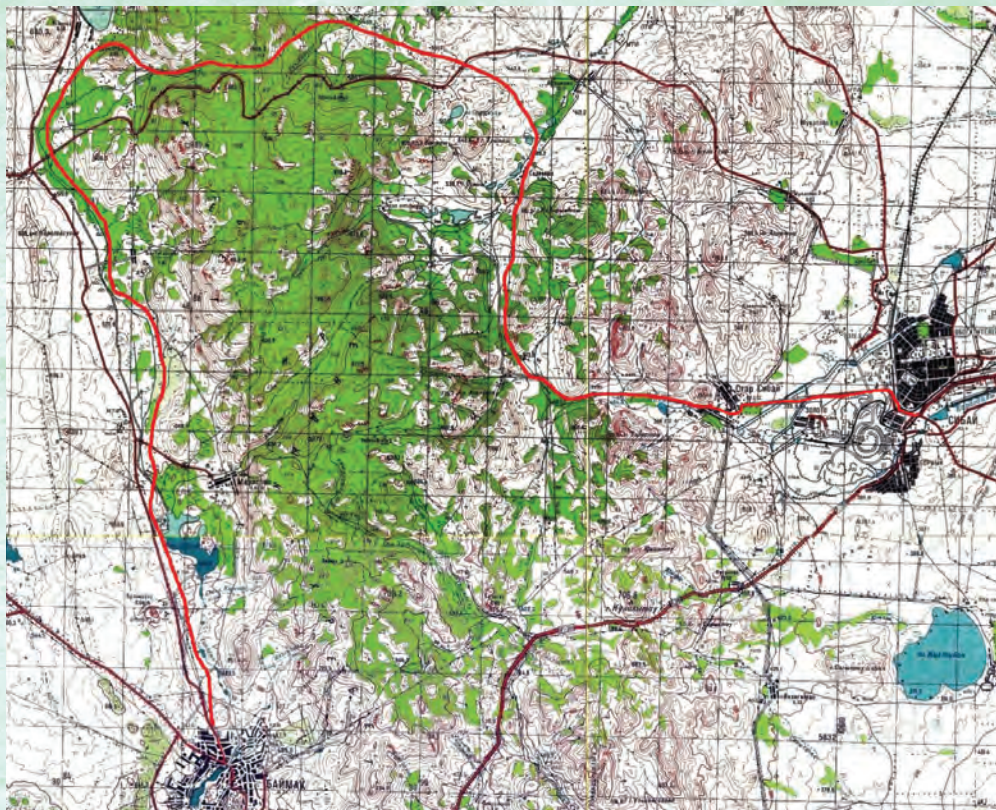
Хребет Большой Шатак является одним из главных горных украшений центральной части юга Башкирии. Географически он находится между реками Большой Авзян (с запада) и Кухтур с многочисленными притоками (на востоке). Широтно Большой Шатак находится на одной параллели с хребтом Крака, их разделяет долина Белой.


Протяженность хребта Большой Шатак составляет около 40 км. Это очень мощный хребет, достигающий в ширину в некоторых местах более километра и тянущейся часто двумя параллельными грядами. Высшая вершина хребта – гора Большой Шатак, с отметкой 1271 метров над уровнем моря.

Вода на Большом Шатаке имеется, но в засуху ручьи склонны пересыхать, поэтому в жаркую погоду лучше запастись водой.

Добраться до хребта Большой Шатак можно тремя основными маршрутами. В пешем варианте самый короткий – от деревни Исмакаево, находящейся в 18 км севернее села Верхний Авзян. Подъем идет по хорошей тропе, но очень крутой, особенно в завершающей части. Расстояние от Исмакаево до хребта 12 км. Это самый популярный маршрут у туристов. Потому что хотя самый трудный, но зато самый короткий и позволяет посетить Большой Шатак в рамках похода выходного дня. Это реально, даже если пользоваться общественным транспортом или нанимать для заброски в Исмакаевокого-либо из местных жителей из Авзяна.

Карта с нанесенной ниткой маршрута





Второй путь, тоже пеший, идет от села Узьян и д. Кагарманово, по притокам Кухтура. Маршрут в два раза продолжительнее первого, но зато позволяет не торопясь прогуляться по лесу и вдоволь надышаться, настоящим на хвое воздухом.

Понятное дело, что мы живем в век скоростей и у каждого почти в наше время уже имеется автомобиль. Если у вас имеется внедорожник, то вы можете подняться на Большой Шатак на автомобиле от села Верхний Авзян. Подъем начинается от объездной дороги по дороге, ведущей вдоль ЛЭП. Пр подъеме нужно придерживаться все время самой левой дороги и быть очень аккуратным, т.к. везде тут и там торчат здоровые камни и помять пороги или повредить подвеску не сложно. Тем более, что камни прячутся и в траве.

Сначала подъем крутой, затем постепенно вылаживается и появляются первые скалы. Вскоре дорога выводит на плато. За плато, чуть не доезжая вершины Большого Шатака, 1271, будет ручей и оборудованная стоянка со столом и скамейками. Тропа с Исмакаево также выводит к ней. Здесь удобно встать на ночлег.

На хребте Большой Шатак хорошо в любое время года. Но особенно он хорош в золотую осень, когда лиственницы начинают полахать золотом.

Ближайшая АЗС находится в Верхнем Авзяне. Здесь же имеется и банкомат Сбербанка. От села действует автобусное сообщение в г. Белорецк и г. Уфа

ФОТО ДОСТОПРИМЕЧАТЕЛЬНОСТЕЙ НА МАРШРУТЕ



МАРШРУТ № 4

1	Вид туризма	Пешеходный, водный
2	Уровень сложности	1 степень сложности
3	Период проведения	Весна-лето
4	Целевая аудитория	Туристы с 13 лет
5	Протяженность	150 км
6	Продолжительность	10 дней
7	Нитка маршрута	С. Старосубхангулово – хребет Базал – г. Масим – с. Галиакберово – сплав по реке Нугуш до Нугушского водохранилища

Краткое описание маршрута:

Село Старосубхангулово является административным центром Буззянского района Республики Башкортостан, центр Старосубхангуловского сельсовета. Расположено в 330 км к юго-востоку от города Уфы, при впадении реки Алакуян в Белую. Автобусное сообщение с Белорецком, Сибаем и с Уфой.

Дорога в сторону Масима уходит влево на спуске к д. Киекбаево на 36-ом километре от д. Иргизлы. Из с. Старосубхангулово до него добираются по грунтовке. В 700 м от поворота – аншлаг заказника «Алтын Солок», рядом – «страна муравейников» – буреломный спелый лиственный лес со множеством больших муравейников – до 1,5 м диаметром. Дорога всё время идет на подъём, но его угол небольшой, через 9 км подъёма 2-3 раза до вершины горы встречались обратные уклоны.

Далее движемся к с. Галиакберово.

Сплав начинается в 2-х км ниже по течению реки Нугуш. Это чистейшая, малопосещаемая и несложная река Южного Урала.

В верхнем течении река имеет горный характер; дно каменистое, местами заросшее травой. Основной проблемой для сплавщиков на этом отрезке реки будет Галиакберовский порог: отсюда до

Карта с нанесенной ниткой маршрута



устья Малого Нугуша русло реки сужают береговые скалы, появляются шиверы и перекаты. В среднем течении реки (ниже устья Малого Нугуша) скорость течения реки уменьшается, ее русло становится шире, вдоль поросших дубом и липой берегов тянутся плесы.

Вдоль берегов реки встречаются лесные скалы и каменные останцы. Флора побережья представлена густыми хвойными лесами, березняком, осинником, а также широколиственными лесами. Пожалуй, главной достопримечательностью побережья реки Нугуш является расположенный в ее междуречье с рекой Белой национальный парк «Башкирия». Это уникальный нерукотворный комплекс, состоящий из пещер, скал, карстовых воронок и горных лесов.

Кроме этого, на пути встречаются такие признанные жемчужины природы, как водопад Куперля и настоящий каньон Пятилистник.

Водопад находится на одном из притоков реки Нугуш – на ручье Куперля. Перепад высот ручья на расстоянии всего нескольких сотен метров достигает ста метров. Неудивительно, что перед туристами предстают красивейшие водопады, падающие со скалы. Вода в ручье прозрачная, очень чистая и холодная.

Наиболее впечатляет Куперля весной, когда здесь течет бурный поток воды, падающий с двух скальных уступов высотой по 10 метров каждый. Летом воды в ручье намного меньше и он представляет собой небольшой ручеек, кое-где исчезающий в понорах.

Далее выход к Нугушскому водохранилищу. Территория Нугушского водохранилища входит в состав Национального парка «Башкирия». Верховья реки Нугуш проходят по территории заповедника «Шульган-Таш».

Рядом с плотиной Нугушского водохранилища находится посёлок Нугуш.



ФОТО ДОСТОПРИМЕЧАТЕЛЬНОСТЕЙ НА МАРШРУТЕ



МАРШРУТ № 5

1	Вид туризма	Пешеходный, лыжный, спелео
2	Уровень сложности	1 степень сложности
3	Период проведения	Круглогодично
4	Целевая аудитория	Туристы с 11 лет
5	Протяженность	20 км
6	Продолжительность	2 дня
7	Нитка маршрута	Г. Сим – пещ. Игнатьевская

Краткое описание маршрута:

От города Сим до Игнатьевской пещеры нужно пройти почти 20 километров: по правому берегу реки Сим.

Пещера находится неподалеку от места, где в реку Сим впадает речка Гамаза.

Игнатьевская пещера – небольшая по размерам (общая протяженность ходов 540 м).

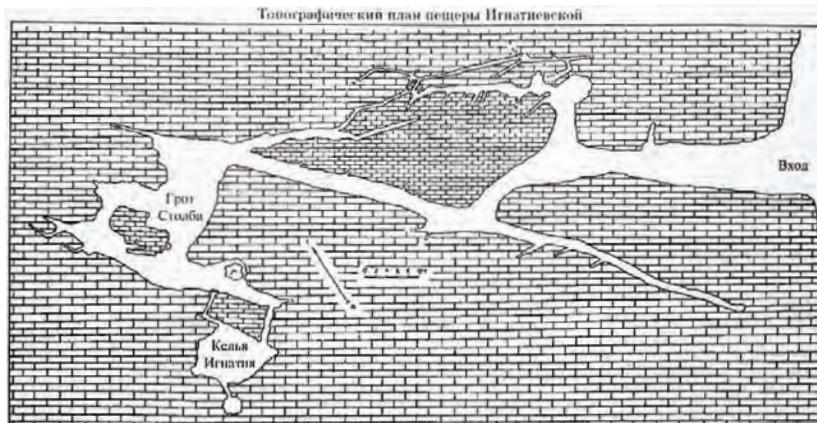
В Игнатьевской пещере два уровня. Первый – это зал Столба длиной 130 метров, в центре которого стоит известняковый останец-столб, на котором и держатся своды грота. На «второй этаж», который называют кельей старца Игната, можно попасть по узкому лазу в конце этой комнаты или через овальное отверстие в стене на высоте 2,5 метра. Здесь находится сталагмит, по форме напоминающий Богоматерь с младенцем. Это изображение почитается как икона, поэтому сюда ездят не только спелеологи и обычные туристы, но и паломники.

Стены скалистых залов испещрены рисунками, возраст которых достигает 6000-8000 лет. При раскопках ученые пришли к выводу, что когда-то это место было стоянкой первобытных людей, возможно, священным местом. Пещера входит в тройку подобных природных сооружений наряду с Каповой пещерой в Башкирии и Колокольной, что находится недалеко, у того же села Серпиевка в Челябинской области.

Карта с нанесенной ниткой маршрута



План-схема пещеры



Входной грот пещеры открывается на юг, хорошо прогревается солнцем и защищен от ветров, текущих по долине. В конце входного грота установлена решетка, которая, пока что, не закрывается. За ней – комната, продолжение грота, – перекресток трех дорог. Основной ход идет слегка влево, чуть опускаясь вниз и становясь ниже, и вскоре выводит в широкую основную галерею.

С этого места ее южная часть представляет собой узкий сырой ход, называемый Зубастым. В его конце можно увидеть торчащие из потолка корни деревьев. На полу есть лужи.

Северная часть галереи достаточно широка и похожа на прямой просторный тоннель. Высота хода – от 2 до 5 м. Стены неровные, корродированные, очень закопченные.

Параллельно основному, справа, метрах в 20-30 идет еще один узкий ход.

Галерея приводит в большой зал и заканчивается непроходимой щелью в его противоположном конце. В литературе этот зал называется гротом Столба. Посреди этого грота стоит большой столб-останец, вокруг которого можно обойти. Также можно пролезть сквозь него по трещине. Галерея заканчивается тупиковым собачьим лазом. В ее правой стене, у самого основания, незадолго до тупиков, есть шкурный ход, приводящий в Келью старца Игнатия. Сам шкурник имеет метров 5-8 м в длину. На полу мелкие камушки, весной образуются лужи.

Келья Игнатия – невысокий сырой грот средних размеров. Всю дальнюю от входа часть кельи занимает большой конус наносной глины. Судя по его размерам, здесь пещера долгое время имела сообщение с поверхностью.

На другой, восточной, стороне кельи находится то, что влечет сюда многих посетителей: из натека вырезана фигурка женщины с двумя подсвечниками по бокам. Мнения по поводу этого изображения разделились: одни считают ее иконой, вырезанной самим Старцем, другие говорят, что ее возраст – 10-15 тыс. лет. Кроме этого, есть еще и древние рисунки на сводах грота, выполненные красной охрой. Сами рисунки достаточно велики по размерам. Их следы, в принципе, можно разглядеть в виде красных ломаных линий, но составить из них целостную картину под силу только опытному глазу.

Из кельи есть второй выход – округлое окно в стене на высоте около трех метров. Попасть туда можно по трещине вдоль той же восточной стены.

Возвращаясь назад, можно из грота Столба проползти по параллельному основной галерее узкому ходу. Из его середины можно через узкую щель попасть в еще более узкие параллельные трещины. Сам же этот ход заканчивается небольшой комнаткой, из которой очень низкий двухметровый шкуродер выводит к зарешеченной части входного грота.

Фото достопримечательностей на маршруте



МАРШРУТ № 6

1	Вид туризма	Спелео
2	Уровень сложности	ПВД
3	Период проведения	Круглогодично
4	Целевая аудитория	Туристы с 10 лет
5	Протяженность	5 км
6	Продолжительность	1 день
7	Нитка маршрута	С. Лаклы – Лаклинская пещера

Краткое описание маршрута:

Краткое описание маршрута:

Лаклинская пещера расположена около села Лаклы в Салаватском районе Республики Башкортостан.

Чтобы сюда попасть, нужно ехать по трассе М-5, свернув с нее либо на Кропачево и далее в направлении Малояза, через Насибаш почти до Лаклов. Либо через Сатку, Сулею, Межевой, Еланлино до Лаклов и далее до пещеры.

От моста через Ай до пещеры 2,4 км по дороге на восток – в сторону деревни Насибаш. А от окраины села Лаклы до нее всего то километр. Автомобилистам и вовсе нужно будет пройти от дороги каких-то 200 метров.

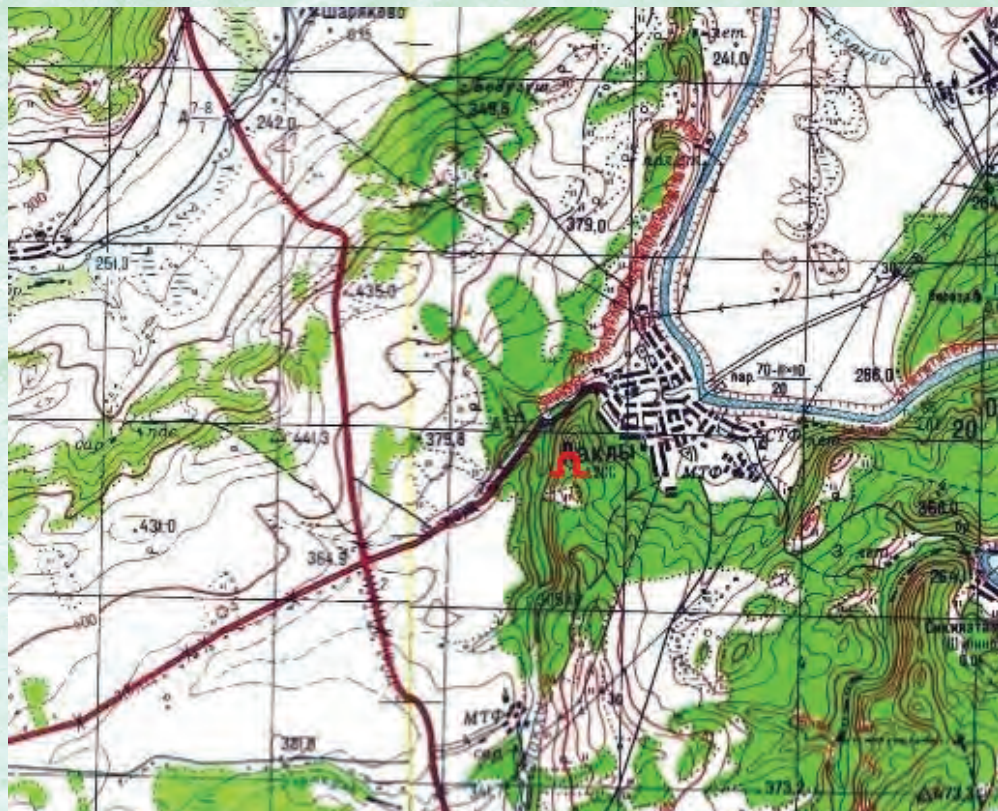
Пещера Лаклинская находится в склоне горы Лаклы-тау, сложенной нижнекаменноугольными визейскими известняками.

Вход в пещеру выглядит довольно необычно. В скале над входом шириной 2,5 метра и высотой около 3 метров имеется еще одно отверстие, примерно таких же размеров. Особенно эффектно это выглядит из пещеры, напоминая глазницы.

Длина Лаклинской пещеры – 252 метра, а глубина – 31 метр. Площадь 5 288 кв.метров.

Сразу же от входа начинается крутой спуск под углом 30 градусов до глубины 14 метров. Спускаться нужно осторожно, чтобы не поскользнуться и не упасть. Особенно скользко здесь зимой и весной. Из-за особенностей входа в пещеру стекает холодный воздух и там застаивается, поэтому в ней круглый год холодно.

Карта с нанесенной ниткой маршрута



Спустившись, вы попадете в огромный зал Вестибюль. Его размеры восхищают: длина 105 метров, ширина до 45 метров, а высота – 19 метров. На полу лежат глыбы, местами в пещере встречается лед.

В северо-восточной части зала отходит узкий и недлинный ход. Зато в северной части зала галерея через 80 метров приводит в еще один зал размером 20-25 метров. В нем можно увидеть красивые натёки.

Еще одна галерея длиной 40 метров приводит в третий (и последний) зал Лаклинской пещеры. Его размеры 50 на 28 метров, высота до 13 метров. Главная «изюминка» этого грота – двухступенчатый кальцитовый натёк, напоминающий застывший водопад. Есть здесь и небольшие сталактиты.

Пещера простирается параллельно речке Лаклы.

Имеется в пещере и колодец глубиной около 3 метров, на дне которого вода. Когда-нибудь река уйдет ниже и спелеологам откроется еще один, нижний этаж пещеры.

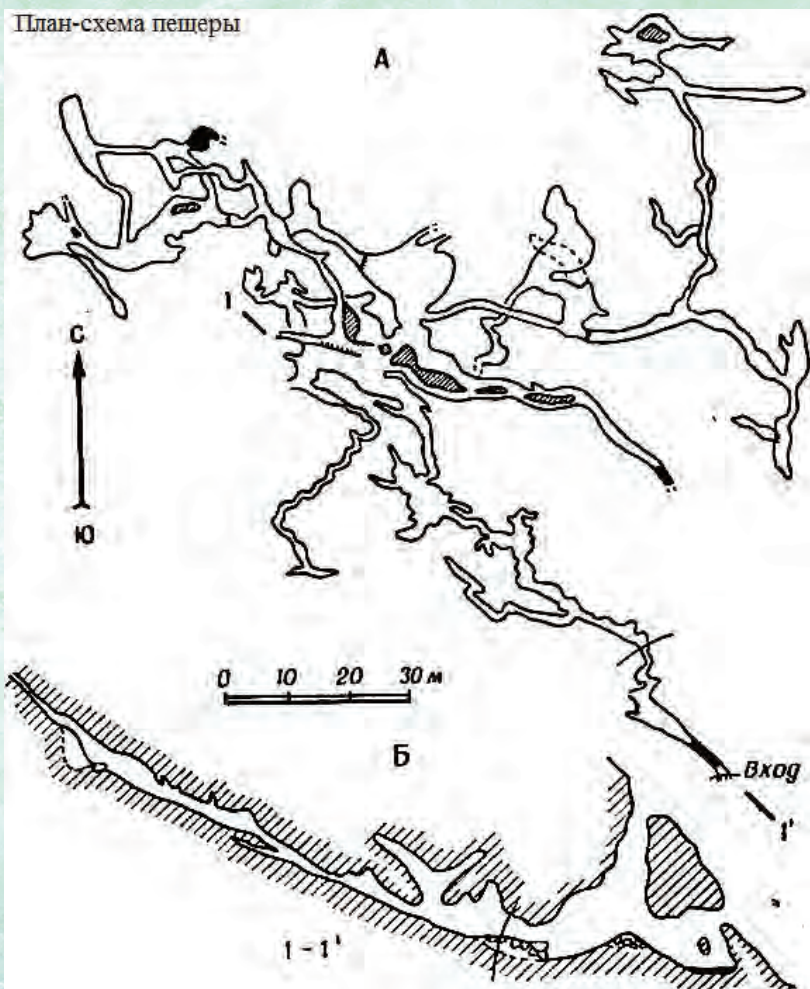
Посещая пещеру летом, прихватите теплые вещи – здесь холодно (2-5 градусов). Кроме того, необходимы хорошие фонарики – чем мощнее, тем лучше. Большие объемы пещеры (да еще и с темными, закопченными сводами) осветить очень непросто.

Лаклинская пещера легкодоступна. Из-за этого ее состояние довольно печально: стены и потолок темные от копоти, встречается мусор.

Фото достопримечательностей на маршруте



ПЛАН-СХЕМА ПЕЩЕРЫ



МАРШРУТ № 7

1	Вид туризма	Спелео
2	Уровень сложности	ПВД
3	Период проведения	Круглогодично
4	Целевая аудитория	Туристы с 8 лет
5	Протяженность	5 км
6	Продолжительность	1 день
7	Нитка маршрута	Д. Блиновка – пещ. Кургазак

Краткое описание маршрута:

Удобнее всего посетить Кургазакскую пещеру во время сплава по реке Ай. Пещера находится на левом берегу реки несколькими километрами ниже после Новой Пристани и Межевого. Можно приехать сюда и на автомобиле. По трассе М-5 Челябинск – Уфа до города Сатка, затем ехать на Сулею и Межевой. У Межевого повернуть на Блиновку. Проехать деревню и ехать дальше, до уходящей направо грунтовой дороги. Она приведет к реке Ай, поблизости будет пещера.

Пещера Кургазак (или Кургазакская) – самая популярная пещера в долине реки Ай. Находится в Саткинском районе Челябинской области, представляет собой пещеру коридорно-гrotового типа длиной 530 метров.

Входное отверстие пещеры расположено в правом склоне Кургазакского лога на высоте примерно двух десятков метров, в нескольких сотнях метров от реки Ай. Вход в пещеру большой, высотой до 5 метров и шириной примерно 15 метров. Входной гrot за счет этого почти весь освещается. Этот гrot называют Голубиным, так как в его нишах любят гнездиться голуби. Помимо своих размеров (37 метров в длину и до 7 метров в высоту) он не представляет ничего особенного. Однако пещера значительно длиннее.


Ход в основную часть пещеры можно не заметить. Он находится в основании левой стены в 10 метрах от входа. Представляет собой покрытый льдом лаз. Ледник не тает круглый год. Здесь можно

Карта с нанесенной ниткой маршрута



Фото достопримечательностей на маршруте





увидеть вмерзшие в лед деревья, которые, видимо, в прошлом кем-то применялись для спуска. Поскольку лаз почти вертикальный и довольно длинный (метров 6-7), спуститься туда и особенно подняться очень непросто. Вдобавок летом лед подтаивает и мокрая одежда обеспечена. Как правило, здесь висит веревка, но, все же, лучше не полагаться на счастливый случай и брать в поездку собственную веревку для спуска в пещеру. Также во избежание неприятностей лучше оставлять на всякий случай одного из участников поездки на поверхности. Без веревки спуститься и подняться по ледяному спуску невозможно. Кроме того, необходимы перчатки.

Это самое трудное испытание, но смельчаки будут награждены. За ледяным спуском начинается так называемый тоннель Неизвестности. Тоннель широкий (6-8 метров), но местами довольно низкий, приходится передвигаться на корточках, а местами и ползком. При этом тоннель Неизвестности достаточно протяженный – длиной 85 метров.

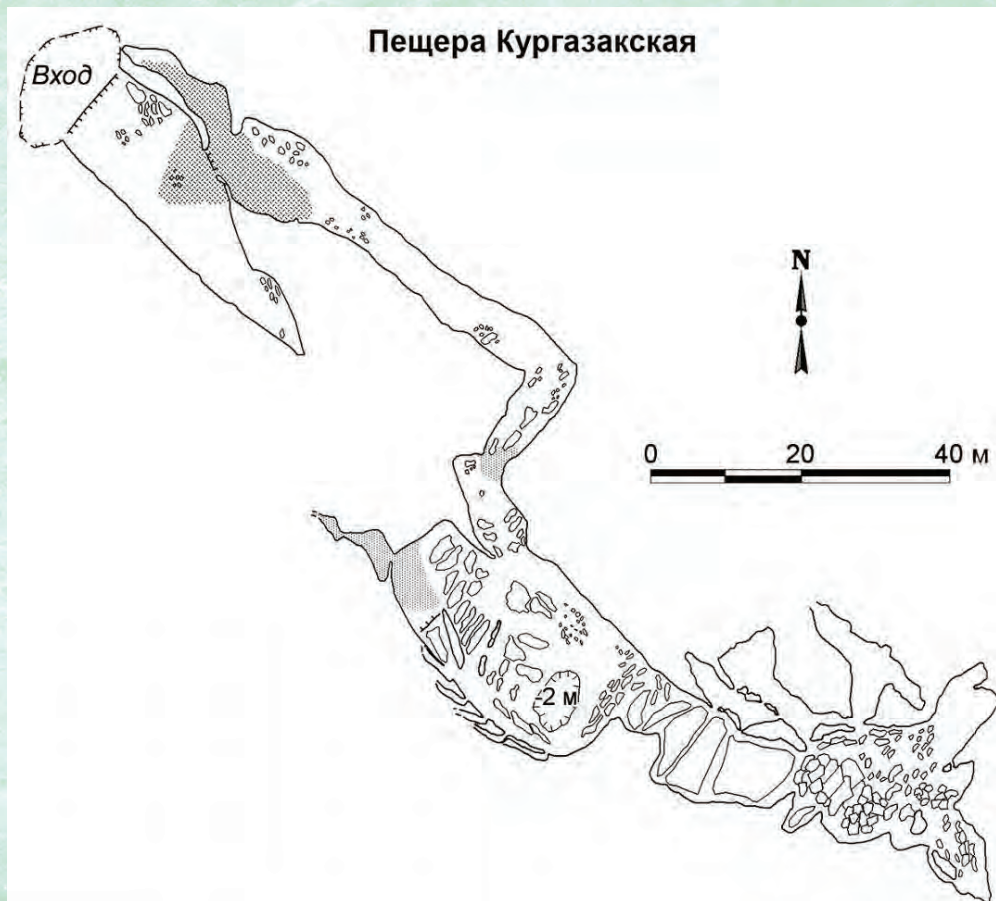
На сводах – остатки бывшего великолепия. Здесь можно увидеть обломки многочисленных в прошлом сталактитов, натечные корки и щетки. Летом на сводах пещеры – красивые капельки воды, которые блестят в свете фонарей подобно бриллиантам. Зимой здесь образуются ледяные сталактиты и сталагмиты.

Тоннель Неизвестности приводит в огромный грот Энтузиастов. На полу грота множество отколовшихся с потолка огромных глыб. Передвигаться нужно осторожно. Ноги скользят по камням, покрытым мокрой глиной. Отсюда еще один ход ведет к последнему залу Кургазакской пещеры – гроту Молчания. Чтобы в него попасть придется протиснуться через лаз с говорящим названием – «Прокатный стан». Он представляет собой узкий проход через щель между двумя ровными, параллельными плитами.

Грот Молчания напоминает грот Энтузиастов. Пол здесь так же завален большими глыбами. Время от времени здесь происходят камнепады и в наши дни. Летом Кургазак ежедневно посещают сотни туристов-водников. Однако подавляющее большинство ограничивается осмотром входного грота. Спускаться по льду в темную неизвестность решаются немногие. Пещера Кургазак является памятником природы.

В прошлом недалеко от пещеры бил мощный карстовый родник с чистой и холодной водой. К сожалению, после отвода подземных вод в связи со строительством Кургазакской бокситовой шахты (сейчас она уже заброшена) родник высох.

ПЛАН-СХЕМА ПЕЩЕРЫ



МАРШРУТ № 8

1	Вид туризма	Спелео
2	Уровень сложности	1 степень сложности
3	Период проведения	Круглогодично
4	Целевая аудитория	Туристы с 10 лет
5	Протяженность	3 км
6	Продолжительность	1 день
7	Нитка маршрута	Д. Аскино – п. Аскинская

Краткое описание маршрута:

Добраться до Аскинской пещеры не составит труда из Уфы нужно ехать по Белорецкому тракту, добраться до села Архангельское, затем свернуть на поселок Максим Горький. Через поселок Заря ехать до посёлка Солонцы. Далее до пещеры остаётся пройти 2 километра.

Несмотря на сравнительно небольшие размеры (длина чуть более 100 метров, высота 26 метров), эта пещера представляет собой очень интересный туристский объект, так как на ее входе расположен реликтовый ледник, сохраняющийся весь год, даже самым жарким летом. Это чудо стало возможным благодаря удачному расположению пещеры – на восточном склоне хребта Уралтау, который защищает грот от прогревания.

Пещера представляет собой большой грот, входная часть которого и есть ледник. Для удобства на входе установлена лестница, однако для страховки желательно иметь веревку длиной 40 метров. В той же дальней части грота есть несколько натеков, которые под определенным углом напоминают головы сенбернара и горгульи, а если сделать пару шагов в сторону – то небольшого человечка. Впрочем, все зависит от фантазии смотрящего.

Особенной изюминкой пещеры является 15-метровый ледяной столб, поднимающийся почти до потолка, тем самым внушая трепет перед бесконечными силами природы. Также очень впечатляет уникальная акустика подземного зала, усиливающая даже самые слабые и едва различимые звуки.

Для спуска в пещеру необходимо иметь фонари, теплую одежду и удобную обувь, позволяющую ходить по льду.

Карта с нанесенной ниткой маршрута

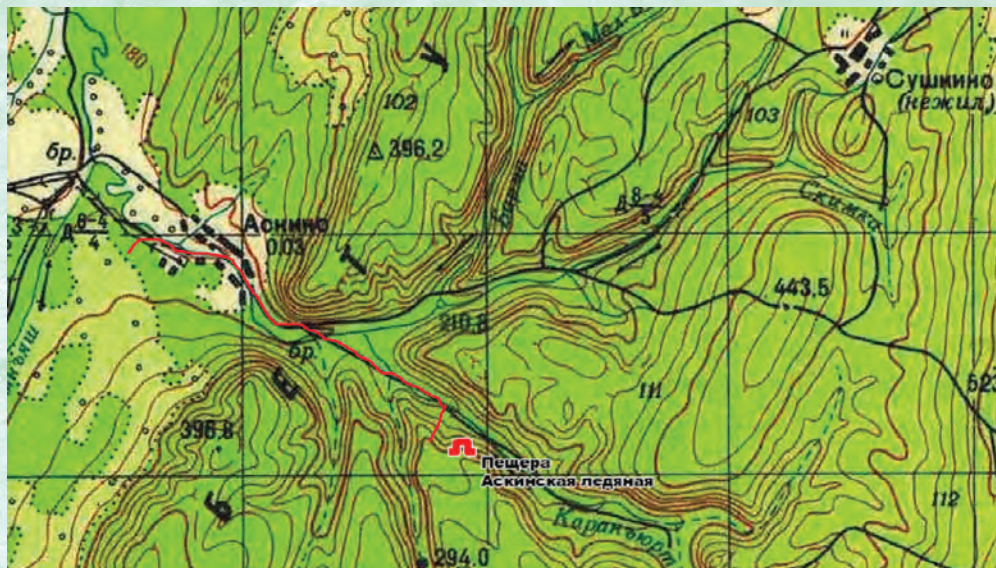


Фото достопримечательностей на маршруте



МАРШРУТ № 9

1	Вид туризма	Пешеходный
2	Уровень сложности	ПВД
3	Период проведения	Весна, лето, осень
4	Целевая аудитория	Туристы с 8 лет
5	Протяженность	1 км
6	Продолжительность	4 часа
7	Нитка маршрута	Д. Новомусино – оз. Голубое

Краткое описание маршрута:

Голубое озеро или иначе Зянгяр куль находится поблизости от деревни Новомусино в 40 километрах к югу от Уфы. На машине нужно ехать по трассе Уфа – Оренбург, затем повернуть на Новомусино, проехать через деревню, после чего останется примерно километр до озера.

Голубое озеро небольшое около 400 квадратных метров, похожее по форме на блюдце, но очень живописное.

Свое название небольшой водоем карстового происхождения получил из-за голубоватого цвета воды. На дне много родников и глубоких воронок. Как и во всех родниках, вода в озере всегда очень холодная (+ 5 градусов), тем не менее, находят смельчаки, которые в нем купаются. Кстати, купаться здесь можно и зимой, поскольку вода здесь никогда не замерзает.

Голубой цвет озера объясняют тем, что на дне залегают голубая глина. За счет содержащихся примесей окрашивается и вода. Голубая глина ценится своими оздоравливающими свойствами, положительно влияет на человеческий организм. В ее состав входят важные для организма микроэлементы.

Голубое озеро имеет статус гидрологического памятника природы Республики Башкортостан.

Около озера возвышаются небольшие, но красивые известняковые скалы. С них открывается прекрасный вид на озеро-родник и реку Узень. С вершины скалы можно сделать очень красивые снимки. Так же в скалах около Голубого озера есть небольшие пещерки.

Карта с нанесенной ниткой маршрута



Фото достопримечательностей на маршруте



МАРШРУТ № 10

1	Вид туризма	Пешеходный
2	Уровень сложности	1 степень сложности
3	Период проведения	Круглогодично
4	Целевая аудитория	Туристы с 12 лет
5	Протяженность	20 км
6	Продолжительность	2 дня
7	Нитка маршрута	Оз. Зюраткуль – хр. Зюраткуль – оз. Зюраткуль – хр. М. Москаль – оз. Зюраткуль

Краткое описание маршрута:

Национальный парк «Зюраткуль» расположен в Саткинском районе Челябинской области. Это один из наиболее известных и посещаемых национальных парков Урала.

Доехать до парка можно следующим образом: по трассе М-5 до Саткинского района, далее сворачиваем налево по указателю на поселок Магнитский, проезжаем поселок и по серпантину поднимаемся вверх. Сразу же за ним будет маралловая ферма. Едем дальше и выезжаем на берег озера Зюраткуль.

В состав парка входят такие памятники природы, как высокогорное озеро Зюраткуль, по которому парк и получил свое название (это самое высокогорное озеро на Южном Урале, оно находится на высоте 724 метра), реки Калагаза и Березяк, скалы Зюраткульские Столбы, Вязовая роща. Многочисленные достопримечательности парка: горно-тундровое плато площадью 9 км² на вершине хребта Нургуш, артезианский источник Фонтан в верховьях реки Малая Сатка, реликтовые лиственничники на хребтах Уреньга и Лукаш (Нукаш), реликтовые ельники на хребтах Нургуш и Лукаш, скальный останец «Гребешок» на реке Березяк в урочище Виноградов хутор, луговая поляна в верховьях реки Малая Сатка, плотина на озере, деривационный (направляющий) канал длиной 9 км от озера до здания ГЭС в посёлке Магнитка, участки реликтовой лесостепной растительности на высоте 850 м над уровнем моря на хребте Малый Москаль, торфяные болота на мысе Долгий ельник.

В озеро Зюраткуль впадает несколько небольших рек и ручьев, а вытекает одна река – Большая Сатка.

С озера прекрасно виден и одноименный хребет Зюраткуль который сложен из светлого кварца. На вершину хребта проложен один из самых популярных маршрутов (6 км) – «Экотропа».

Подъем на хребет Зюраткуль легок. Протяженность хребта – 7 километров. Наиболее значительные вершины хребта Зюраткуль с севера на юг: Безымянные вершины (1160,1 и 1076,5 м), главная достопримечательность хребта группа останцев Медведи (1175 м) – высшая точка хребта (по своей форме они действительно могут напомнить таковых), гора Голая сопка (1055,6 м).

Хребет Москаль расположен в центральной части национального парка «Зюраткуль». Характерная для большинства южноуральских хребтов вытянутость с юго-запада на северо-восток присуща и хребту Москаль.

Хребет делится на Большой и Малый Москаль по седловине, недалеко от впадения речки Малый Кыл в Зюраткуль. Превышающие высоту 1000 метров над уровнем моря высочайшая вершина хребта Большая Калагаза и безымянная высота принадлежат Большому Москалю. Высота Малого Москаля достигает 861 метра. Значение перепада высот с озером Зюраткуль, расположенном на высоте 724 метра, достаточно мало, поэтому Малый Москаль на фоне более высоких соседних хребтов Нургуш и Зюраткуль довольно неприметен.



ФОТО ДОСТОПРИМЕЧАТЕЛЬНОСТЕЙ НА МАРШРУТЕ



МАРШРУТ № 11

1	Вид туризма	Спелео
2	Уровень сложности	1 степень сложности
3	Период проведения	Круглогодично
4	Целевая аудитория	Туристы с 10 лет
5	Протяженность	3 км
6	Продолжительность	1 день
7	Нитка маршрута	Ишеевская пещерная система

Краткое описание маршрута:

Близ Стерлитамака, около башкирского села Ишеево (Ишимбайский район), находится целая пещерная система, которую по названию села назвали Ишеевской.

Чтобы добраться до Ишеевских пещер нужно ехать до г. Стерлитамак. В Стерлитамаке свернуть на г. Белорецк и двигаться до села Ишеево (около 15 километров от Стерлитамака). Проехав через село, миновать по мосту реку Селеук. За ней видны холмы со скальными обнажениями. Именно в них находятся входы в пещерную систему. От поселка до пещер – всего лишь несколько сотен метров.

Около самих пещер хорошее место для отдыха: большая поляна с практически газонной травой, рядом родник.

От поляны прямо до пещер идет протоптанная тропинка. Вход в пещеру большой, дальше огромный грот.

Вход в первую пещеру большой, находится ниже основного грота рядом с ручьем в котором есть несколько входов и выходов. Один из них ведет вверх на гору над пещерами. С них открывается вид на окрестности и вдалеке виден один из шиханов. Другой выход ведет в длинный лаз, пройдя по которому выходишь все к той же тропинке.

Внутри первой пещеры течет чистый и холодный ручей. Сама пещера представляет собой небольшой коридор, который уходит налево. Внутри можно встретить минеральные образования на стенах.

Карта с нанесенной ниткой маршрута

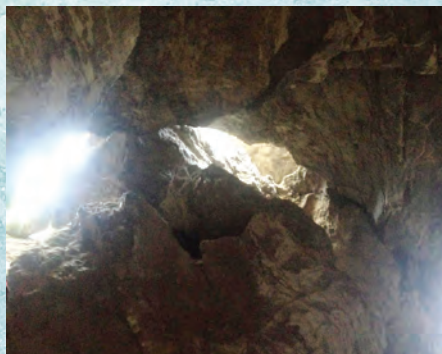
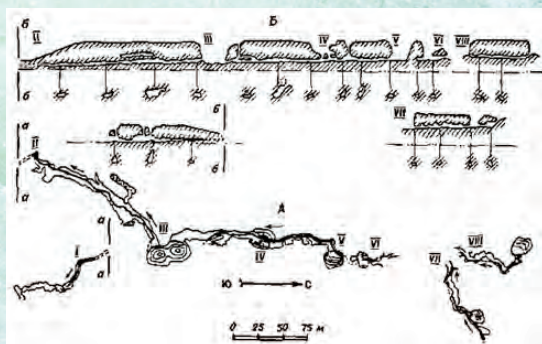
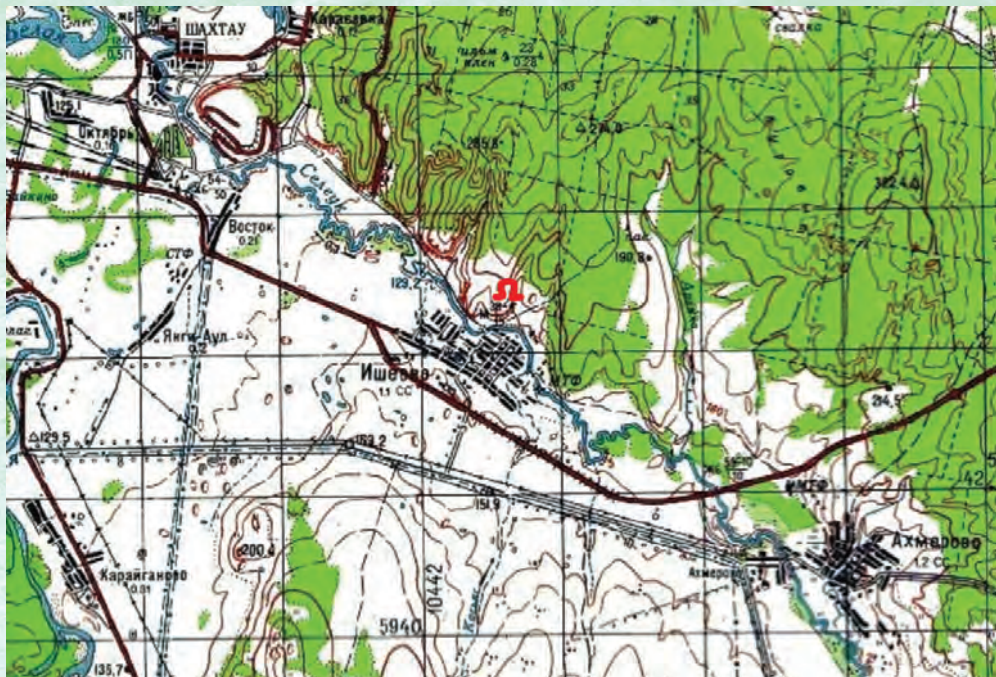



ФОТО ДОСТОПРИМЕЧАТЕЛЬНОСТЕЙ НА МАРШРУТЕ





Если пройти примерно 150-200 метров вдоль горы, можно встретить еще одну пещеру. Она является самой длинной из всей системы Ишеевских пещер. Представляет собой два больших зала, один средний грот, ручей, обилие ходов с возможностью подняться на уровень выше.

Последняя пещера расположена в овраге, чуть дальше от входа во вторую пещеру. Представляет собой небольшой грот и один коридор с одним ответвлением. Ходить туда не рекомендуется, потому что пещера обваливается и некоторые ходы уже завалены.

Ишеевская система пещер вторая по протяженности пещерная система Башкирии из залегающих в гипсах. Ее общая протяженность – 1002 метра, глубина – 26 метров, площадь – 4600 квадратных метров, объем – 9600 кубических метров.

Ишеевская пещерная система состоит из шести горизонтальный пещер коридорного типа.

Пещерная система образовалась в толще серых гипсах по направлениям тектонических трещин вследствие происшедшего здесь водотока. Пол пещеры покрыт глиной и обвалившимися с потолка каменными глыбами.

Рядом с пещерами проходит суходол, ведущий к реке Селеук, которая течет в Ишеево. Пещера расположена в правой стенке долины сухого лога.

Поблизости находится еще одна интересная достопримечательность Башкирии – Стерлитамакские шиханы. Если проехать дальше, то можно посетить Гумеровское ущелье, а также скалу Калим-Ускан и водопад Кук-Караук.

МАРШРУТ № 12

1	Вид туризма	Пешеходный
2	Уровень сложности	1 степень сложности
3	Период проведения	Весенний, летний, осенний периоды
4	Целевая аудитория	Туристы с 10 лет
5	Протяженность	24 км
6	Продолжительность	1 день
7	Нитка маршрута	Д. Гумерово – Гумеровское ущелье – водопад Кук-караук

Краткое описание маршрута:

Чтобы добраться до Гумеровского ущелья от Стерлитамака нужно следовать на восток через Ишеево, Петровское, потом повернуть в сторону Макарово. В Васильевке начинается дорога на Гумерово (направление на юго-восток).

Также можно доехать на автобусах. Сначала до Ишимбая, затем на автобусе Ишимбай – Гумерово. Ущелье находится к юго-востоку от деревни, примерно в 2 километрах.

Красивейшее Гумеровское ущелье расположено около небольшой деревеньки Гумерово в Ишимбайском районе Республики Башкортостан.

Юго-восточнее деревни находятся живописные, гористые места. Река Зиган прорезала в горах очень красивое ущелье. Именно около Гумерово эта река выходит из гор к предгорьям.

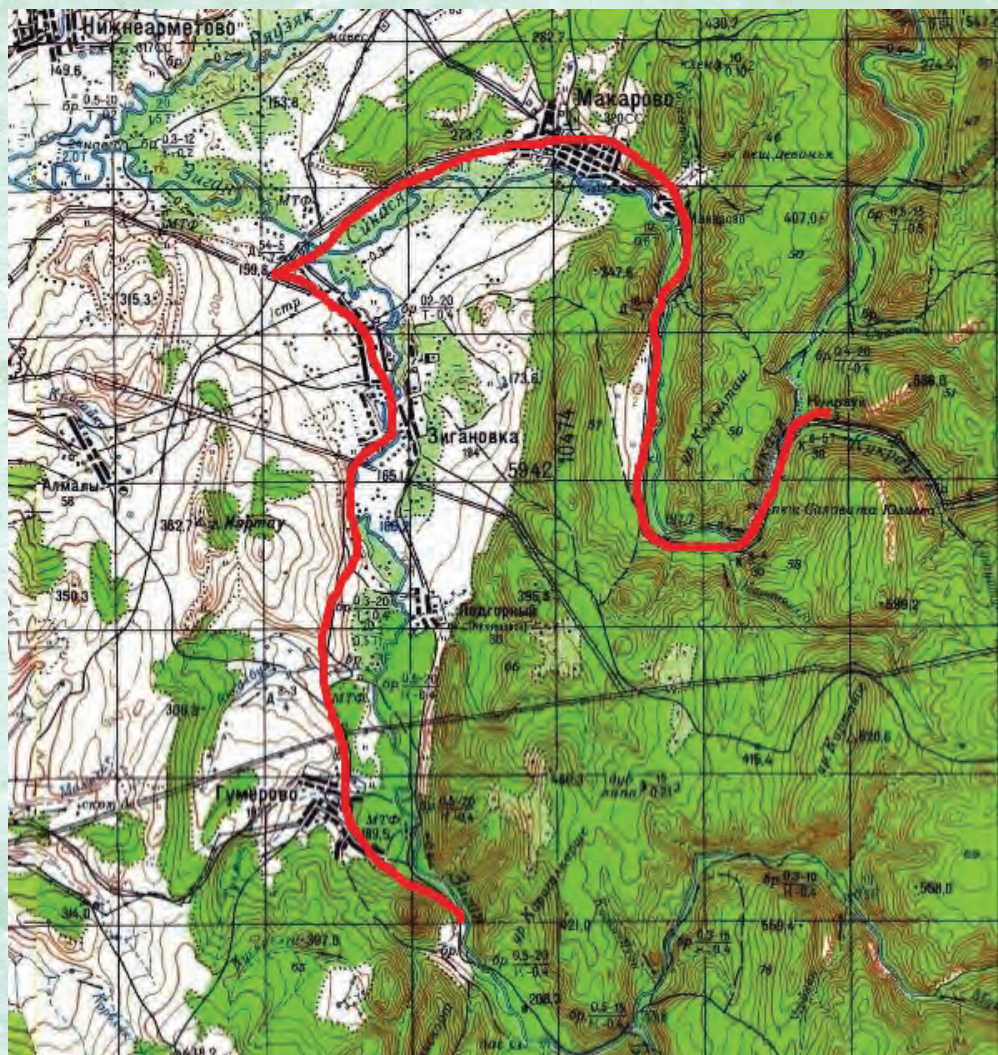
Если около деревни ущелье довольно широкое (до 800 метров в ширину), то дальше (выше по течению) оно сильно сужается.


Посетив это место, стоит подняться на одну из гор. С вершины открывается впечатляющий вид.

Во многих местах на поверхность выходят скалы. Здесь можно найти любопытные окаменелости, например, брахиоподы.

Вдоль реки много удобных мест для стоянки, где можно разбить палаточный лагерь и пожить здесь на лоне природы несколько дней.

Карта с нанесенной ниткой маршрута





Вода в реке очень чистая и прозрачная. Речка мелкая, но при желании место для купания в жаркий летний день найти можно.

Кроме красивых гор и ущелья эти места интересны пещерами. Их здесь несколько. Одна из наиболее любопытных – Гумеровская. Она находится в нескольких километрах выше по ущелью в левом высоком берегу реки Зиган. Попасть в нее не просто из-за большого угла наклона склона, по которому идет подъем в пещеру. На дне пещеры круглый год лежит снег, который не тает даже к концу лета.

По пути стоит посетить Ишеевские пещеры. Они находятся у села Ишеево, через которое проходит путь в Гумерово. Также можно заехать к Хазинской пещере. Кроме того, неподалеку (за д. Макарово) расположены популярнейшие туристские объекты – скалы Калим-Ускан и водопад Кук-Караук.

Кук-Караук объявлен памятником природы с 1965 года, находится на территории заказника Ишимбайский.

Расположен в 7 км от села Макарово, возле дороги (бывший Белорецкий тракт). Макаровский лесхоз, Шихановское лесничество, квартал 46.

Кук-Караук – водопад так называемого каскадного типа. Суммарная высота падения всех каскадов составляет 12 метров.

Водопад наиболее красив и зрелищен весной, когда он полностью от растаявших снегов. В это время грохот падающей воды слышен издали. Падая многоярусными каскадами весной вода дико бурлит и пенится. Лучше всего сюда приезжать в апреле-мае. Засушливым же летом водопад Кук-Караук представляет из себя отдельные падающие струйки.

Вокруг водопада горное редколесье, состоящее из липы, ольхи серой, вяза, березы бородавчатой. Среди скальных растений встречаются реликты: очиток гибридный, наперстянка крупноцветковая, папоротник-вудсия.

ФОТО ДОСТОПРИМЕЧАТЕЛЬНОСТЕЙ НА МАРШРУТЕ



МАРШРУТ № 13

1	Вид туризма	Пеший
2	Уровень сложности	ПВД
3	Период проведения	Круглогодично
4	Целевая аудитория	Туристы с 10 лет
5	Протяженность	43 км
6	Продолжительность	1 день
7	Нитка маршрута	Гора Торатау (старый концентрационный лагерь) – г. Куш-Тау – г. Юрактау

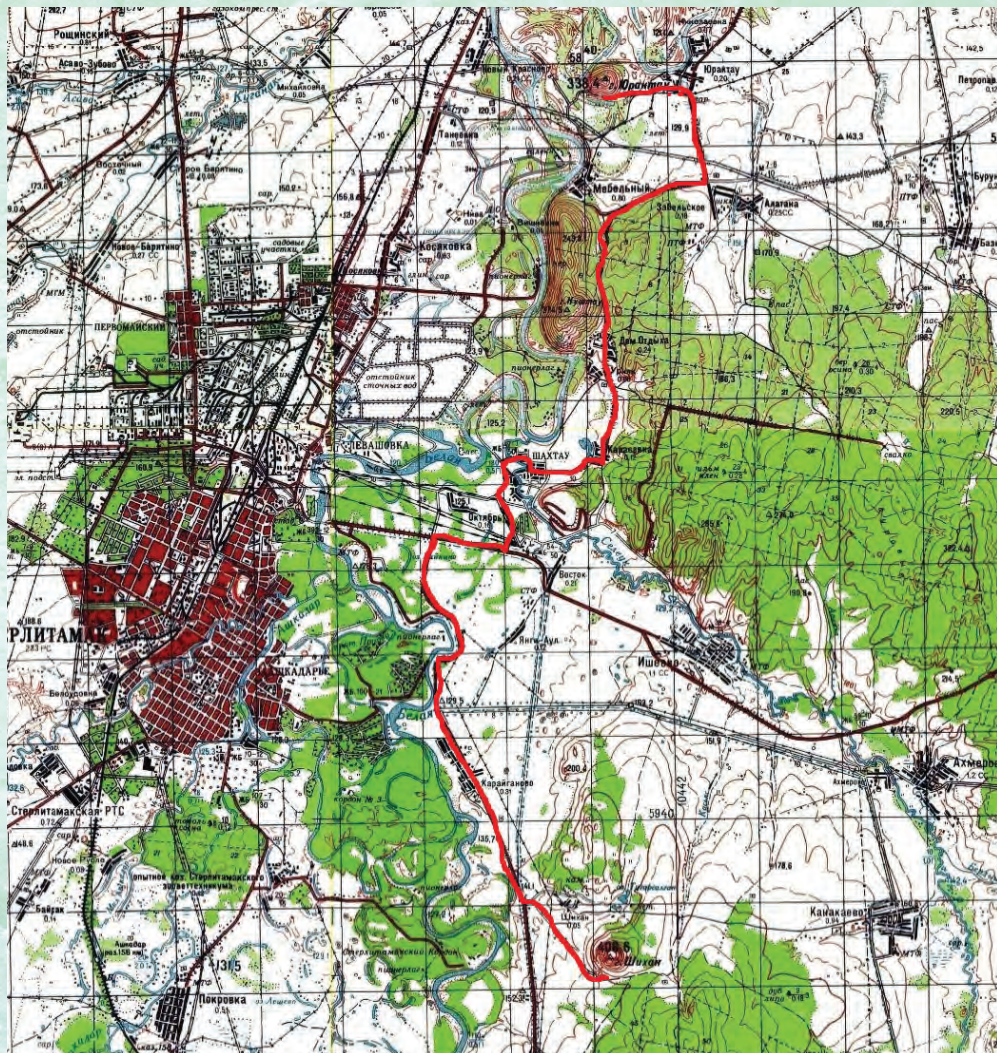
Краткое описание маршрута:

Маршрут проходит по территории Ишимбайского и Стерлитамакского районов Республики Башкортостан. Подъезд к началу маршрута – г.Торатау, граница Стерлитамакского и Ишимбайского районов. Расстояние от г.Уфа – 140 км, от г. Стерлитамак – 8 км. Дорога асфальтирована. Место окончания маршрута – с. Новый Краснояр Стерлитамакского района, дорога так же асфальтирована.

Стерлитамакские шиханы являются уникальными геологическими памятниками природы. Их возраст – более 230 миллионов лет. Всего шиханов три – это Юрактау, Куштау и Тратау. До недавнего времени был и четвертый шихан – Шахтау. К настоящему времени от Шахтау практически ничего не осталось: на месте шихана находится карьер. Промышленная разработка шихана началась еще в 1950-е годы. Шахтау находился ближе всего к Стерлитамаку – всего в 5 километрах. Оставшиеся три шихана пока в сохранности, хотя угроза повторить незавидную судьбу Шахтау довлеет и над ними.

Самый высокий шихан – Тратау (или Торатау). Его высота – 402 метра над уровнем моря, а относительная – 280 метров. Тратау – самый южный из шиханов. У его подножия сохранились развалины женской тюрьмы – одного из островков архипелага ГУЛаг.

Карта с нанесенной ниткой маршрута



Шихан Тратау красуется на гербе города Ишимбай, является символом Ишимбайского района Башкирии. А в прошлом эта гора считалась священной. В километре от горы Торатау находится озеро Тугарсалган, что в переводе змеиное, в настоящее время стоянка у озера платная, территория чистая, много мангальных зон. Другой шихан – Куштау – самый большой по площади. Он имеет форму вытянутого хребта с тремя вершинами. На шихане Куштау (357 метров) зимой работает горнолыжная трасса. Так что в холодное время года можно не только насладиться видом красивых гор, но и прокатиться по ним на лыжах. Самый северный шихан – Юрактау. Его высота – 338 метров над уровнем моря (или 220 метров от подошвы). Склоны шиханов довольно крутые, но подняться на них не составит труда. При этом будьте внимательны, поскольку на склонах встречается довольно много змей. Стерлитамакские шиханы обожают парапланеристы: удобно взлетать и места красивые. С вершины этих гор открывается красивейший вид на башкирскую землю. Здесь можно увидеть окаменевших морских обитателей – кораллы, брахиоподы, губки и т.д. Интересующиеся геологией могут пополнить свою коллекцию интересными экземплярами. По сути, шиханы можно назвать настоящим геологическим музеем под открытым небом. Вдобавок на их склонах встречаются редкие растения, занесенные в Красную книгу.



ФОТО ДОСТОПРИМЕЧАТЕЛЬНОСТЕЙ НА МАРШРУТЕ



МАРШРУТ № 14

1	Вид туризма	Пеший
2	Уровень сложности	ПВД
3	Период проведения	Май – Сентябрь
4	Целевая аудитория	Туристы с 11 лет
5	Протяженность	7 км
6	Продолжительность	Поход выходного дня
7	Нитка маршрута	Карламанская пещера

Краткое описание маршрута:

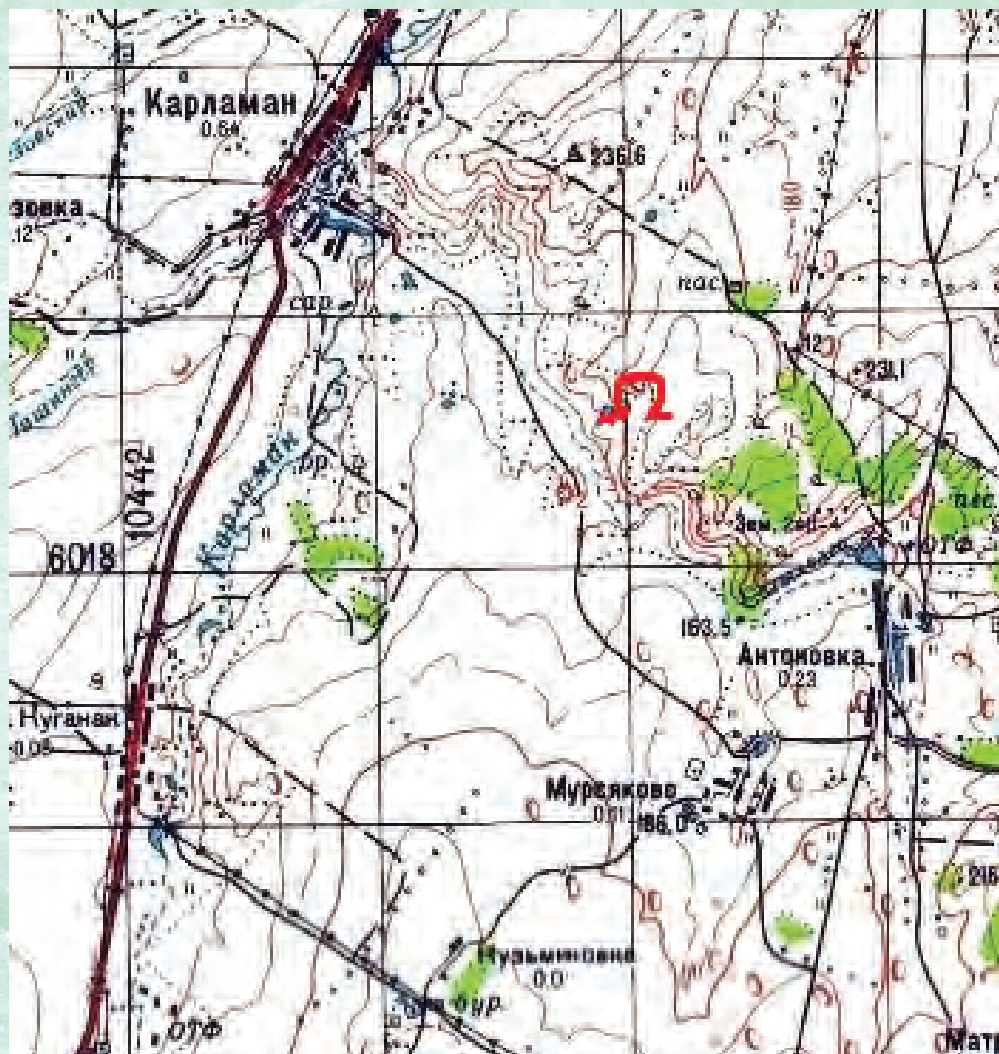
Пещера расположена в Кармаскалинском районе, в 3 километрах к юго-востоку от поселка Карламан и в 10 километрах от райцентра Кармаскалы. Добраться до пещеры можно по автомобильной дороге сначала до села Кармаскалы, затем 7 километров до поселка Карламан и 3 километра на юго-восток от поселка до пещеры уже пешком.

Путь к пещере достаточно интересен, несмотря на сложность. Здесь, на карстовом склоне, в воронках образовалось много мелких озер. Некоторые из них уже давно заросли и превратились в болота, а другие продолжают радовать взгляд чистой водой. Растительности у воды очень много – камыш, ряска, кубышки, кувшинки.

Карламанская пещера находится на каменистом правом склоне долины реки Сагылелга, в основании высокой гипсовой скалы, которую местные жители прозвали Улу-Тау (Великая гора).

Раньше в пещеру вело два входа, расположенных в 10 метрах друг от друга. В настоящее время один вход обвалился. Уцелевший вход представляет из себя Г-образный изгиб, приводящий в широкий тоннель с отвесными стенами и почти горизонтальным потолком. Простирается пещера с юга на север на расстояние 269 м. Площадь – 1153 кв. м, объем – 1970 куб. м. Форма ее четковидная: ширина изменяется от 2 до 12 м, высота от 5 до 10 м. Заканчивается пещера трубообразным отверстием, круто поднимающимся вверх. Дно пещеры покрыто толстым слоем глины. Пещера является эталоном молодых карстовых пещер, формирующихся в результате деятельности горизонтально циркулирующих, поглощаемых

Карта с нанесенной ниткой маршрута



пород (гипсов). Вследствие этого, пещера имеет горизонтальные галереи на уровне подошвы междолинного массива. Ходы пещеры заложены по системе тектонических нарушений. Пещера расположена в поднимающейся структуре, что можно объяснить наличием еще глубоких подземных пещерных коридоров. В результате этого и река Сагыл-Елга образовала Суходол, и весь ее сток ушел в подземное русло.

Интересно и то, что пещера образовалась в месте пересечения вертикальной и горизонтальной тектонических трещин. Вертикальная трещина хорошо прослеживается по потолку пещеры по всей ее длине.

Здесь можно увидеть различные формы растворения. Если для ученых они интересны с точки зрения науки, то для туристов будут интересны своей красотой.

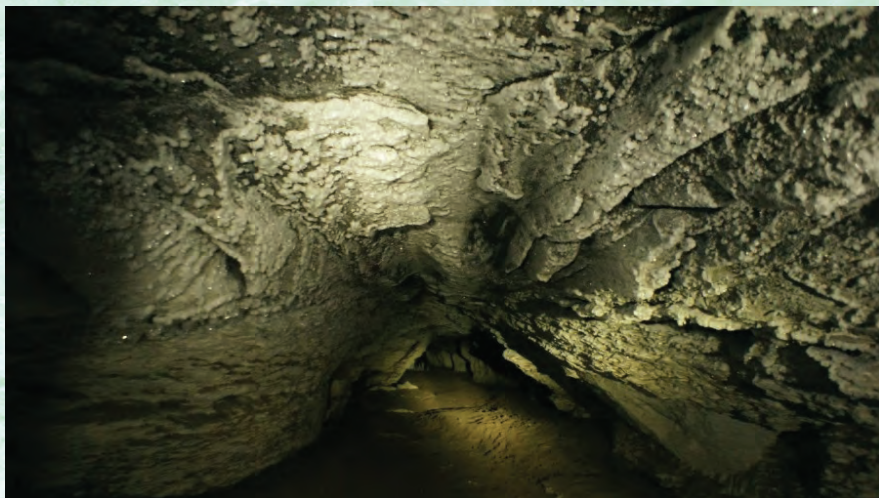
Окружающую пещеру местность можно охарактеризовать как степь. На горных склонах встречаются типичные для степи растения. Среди них встречаются редкие эндемичные и реликтовые растения.

Для посещения пещеры не требуется никакого специального снаряжения (пригодится разве что запасная одежда). Пообедать и переночевать здесь негде. Поэтому еду и палатки в случае необходимости берите с собой.

По дороге можно заехать еще на одну интересную туристскую достопримечательность Башкирии – Голубое озеро.



ФОТО ДОСТОПРИМЕЧАТЕЛЬНОСТЕЙ НА МАРШРУТЕ



МАРШРУТ № 15

1	Вид туризма	Пешеходный
2	Уровень сложности	3 степень сложности
3	Период проведения	Июнь – Сентябрь
4	Целевая аудитория	Туристы с 13 лет
5	Протяженность	75 км
6	Продолжительность	7 дней
7	Нитка маршрута	Златоуст – приют Гремучий ключ – г. Откликной гребень – стоянка Заячья поляна – г. Круглица – Киалимский кордон – р. Сухокаменка – р. Куштумга – оз. Тургояк – пос. Тургояк – Миасс

Краткое описание маршрута:

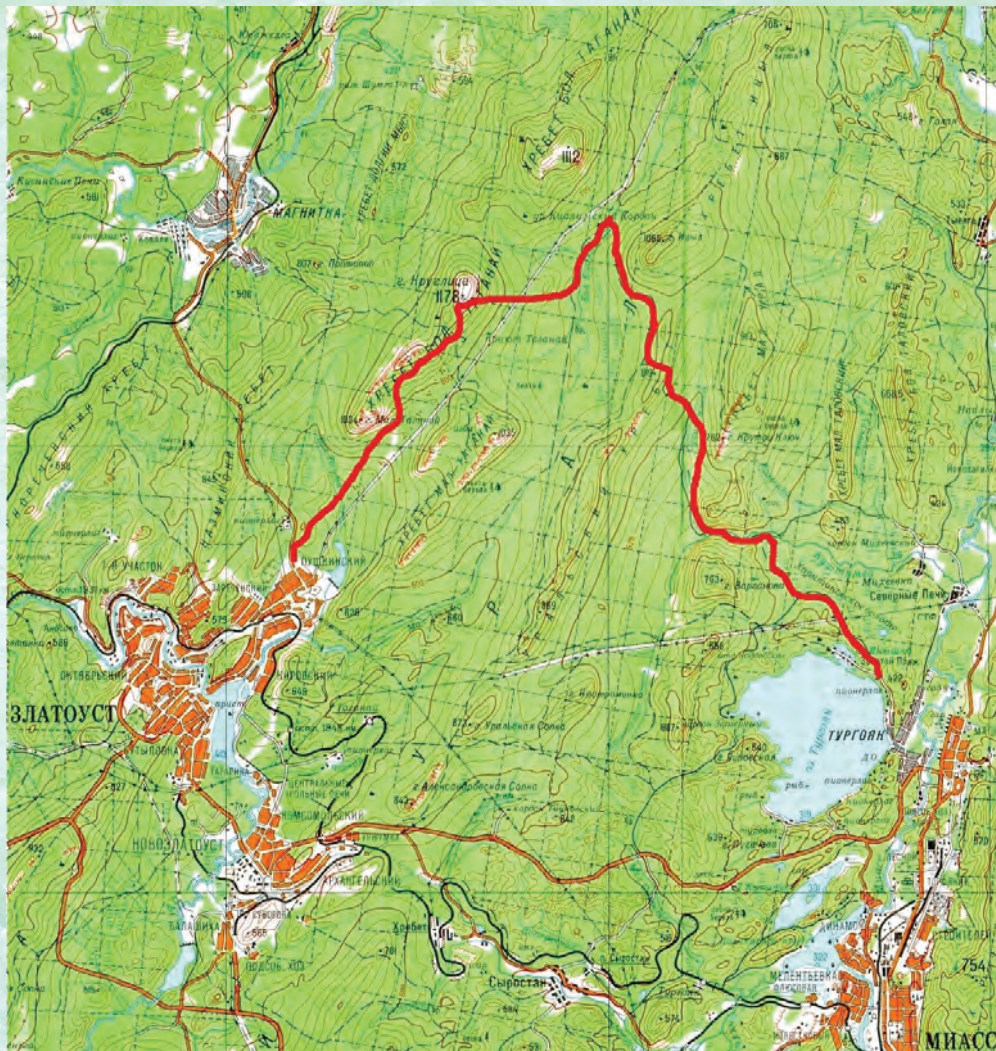
Златоуст – приют Гремучий ключ


Начинается маршрут от лесничества национального парка «Таганай». За лесничеством в северном направлении начинается маркированная грунтовая дорога в парк (бело-голубая маркировка). До приюта Белый ключ движение по Верхней тропе, то есть по тропе, которая пересекает реку Большая Тесьма через Верхний брод. Обозначенная на карте просека, идущая в северном направлении к Верхнему броду (на р. Бол. Тесьма), является прямым продолжением грунтовой дороги после перекрестка (за 400 м до притока реки Бол. Тесьма). По ней до реки Бол. Тесьма, которая преодолевается по пешеходному деревянному мостику.

На участке от реки Бол. Тесьма до приюта Белый ключ подъем становится уже ощутим. тропа приводит к поляне с родником рядом с приютом Белый ключ. Здесь можно набрать воды для питья. Отсюда отходит маркированная тропа на г. Двуглавая Сопка. В начале подъема идет лестница (200 ступеней), затем хорошо набитая тропа.

От родника Белый ключ тропа плавно огибает г. Двуглавая Сопка. До родника тропа представляет собой широкую грунтовую дорогу, на этом участке она становится обычной лесной тропой.

Карта с нанесенной ниткой маршрута





У поворота тропы на северо-запад она пересекает ручей, берущий свое начало от родника Гремучий ключ, рядом с ним расположена небольшая полянка (слева от тропы по ходу движения). После нее крутизна подъема увеличивается. Через 250 м после ручья слева от тропы первый домик приюта – баня. Еще через 150 – 200 м тропа приводит к дому лесника (приют Гремучий ключ). Рядом на полянах расположены палатки, в них при желании можно арендовать место для ночевки.

Приют Гремучий ключ – г. Двуглавая Сопка (рад.)

Тропа идет прямо от поляны приюта в направлении на юго-запад. Тропа приводит к крупной осыпи и теряется. Маркировки для подъема на Двуглавую Сопку со стороны приюта Гремучий ключ нет.

Приют Гремучий ключ – г. Откликной гребень – стоянка Заячья Поляна

В сторону г. Откликной гребень идет набитая лесная тропа.

По тропе в северо-восточном направлении развилка и большой плоский камень с правой стороны с надписью, указывающей что тропа направо ведет к приюту Таганай. Тропа прямо ведет к Круглице через Долину Сказок. Тропа к приюту местами сильно петляет и круто спускается вниз и приводит к стоянке Заячья Поляна.

Стоянка Заячья Поляна – г. Круглица – Киалимский кордон

От ручья на Заячьей Поляне в северо-восточном направлении идет грунтовая дорога к приюту Таганай. Через 100 м от ручья в направлении на северо-северо-запад от этой дороги отходит узкая, но хорошо набитая тропа. Это и есть тропа на г. Круглица.

Каменистая тропа в западном направлении (бело-голубая маркировка), приводит к юго-западной части склона г. Круглица и поворачивает на север. Через 50 метров начинается крупная осыпь. Переход седловины «Долина Сказок» (есть бело-голубая маркировка, далее отсутствует). Движение траверсом по западному склону (крупная осыпь. Спуск на северо-восток к просеке (легкопроходимый лес).

Далее до стоянки имени Гарбера. Рядом со стоянкой брод ручья, движение по лесной просеке в восточном направлении. Выход к ЛЭП в точку пересечения всех дорог (Стрелка). И оттуда до Киалимского кордона. Справа по ходу движения располагается г. Ицыл.

ФОТО ДОСТОПРИМЕЧАТЕЛЬНОСТЕЙ НА МАРШРУТЕ



Дневка на Киалимском кордоне

Радиальный выход на г. Дальний Таганай к метеостанции.

Киалимский кордон – р. Сухокаменка

Переход через р. Большой Киалим по пешеходному деревянному мостику от поляны кордона. Далее по широкой грунтовой дороге в юго-восточном направлении, постепенный набор высоты. На развилке дорог: основная поворачивает на юг, второстепенная (заросшая травой) уходит на северо-восток в сторону г. Ицыл. Движение по основной дороге вдоль Большого Уральского хребта.

Через 3 км после развилки от основной дороги отходит тропа на восток (влево по ходу движения), поднимается на хр. Бол. Уральский. Уклон не более 30°. На перевале через хр. Бол. Уральский, разграничивающий Европу и Азию, дерево, обвешанное всевозможными ленточками и не только. Хребет в этом месте преодолевается по хорошей тропе очень легко. Грунтовая дорога приводит к р. Сухокаменка. Здесь есть хорошая стоянка. Река узкая, течение быстрое.

р. Сухокаменка – Куштумгинские поляны – оз. Тургояк

По грунтовой дороге вдоль р. Сухокаменка в направлении на юг до г. Варганова. Далее дорога огибает г. Варганова с юга и приводит к подсобному хозяйству, поворот на восток. Далее асфальтовая дорога приводит к базе отдыха и огибает оз. Инышко с северной стороны. По ней до северо-восточного берега озера Тургояк.





МАРШРУТ № 16

1	Вид туризма	Пешеходный
2	Уровень сложности	ПВД
3	Период проведения	Круглогодично
4	Целевая аудитория	Туристы с 10 лет
5	Протяженность	700 м
6	Продолжительность	1 день
7	Нитка маршрута	Новомурадымовская пещера

Краткое описание маршрута:

Самой известной и популярной достопримечательностью природного заповедника «Мурадымовское ущелье» считается Новомурадымовская пещера. Она является самой крупной и посещаемой пещерой Южного Урала. Свою известность пещера получила благодаря своей доступности и красочности внутренней природы – причудливые сталагмиты, сталактиты и сталагнаты, карстовые отложения и подземное озеро «Загадка».

Характеристики и описание пещеры

Глубина пещеры – 32 метра, протяженность – 1370 метров, но пройти можно всего около 700, так как вторую часть пещеры преграждает сифон, который необходимо проплыть с аквалангом. В 1991 году спелеологи обнаружили соединение двух пещер – Новомурадымовская и Водосбросовая, таким образом, общая протяженность двух пещер составляет 1850 метров, а глубина – 108 метров. Таким образом, Новомурадымовская пещера имеет два выхода на поверхность, один из которых в трудно проходим (затоплен). Основной вход в пещеру закрыт железной решеткой, спуск в пещеру осуществляется вместе с экскурсоводом в рамках платной экскурсии.


От входа пещера начинается сильно виляющим и узким коридором с постепенно спускающимся полом, длиной около 100 м. Этот коридор приводит к провалу «Чертов мостик» – одно из самых труднопроходимых мест пещеры. Сейчас там настелены бревна,

Карта с нанесенной ниткой маршрута



Вход в пещеру





что немного облегчает движение. Далее, повернув от мостика налево, мы попадаем в следующее место, названное спелеологами – «Концертный зал». Примечательность зала в том, что он имеет необычную акустику, если создать тишину и прислушаться, можно услышать, как капающая вода образует причудливую мелодию.

К северу от «Концертного зала» начинается галерея с постепенным спуском, длина которого составляет около 300 метров. Расширения галереи образуют зал «Приют топографа», грот «Добрых фей», залы «Мечта геолога» и «Отдых». На всем этом протяжении то слева, то справа можно видеть живописные «кальцитовые водопады». Примерно в 200 метрах от «Концертного зала» у левой по ходу стенки располагается грифончик с чистой водой, которую можно и нужно набирать во взятые с собой емкости.

В зале «Мечта геолога» на полу лежат большие и маленькие каменные глыбы, затрудняющие прохождение этого места. Помимо каменных глыб, на полу можно разглядеть покровы кальцита, гуры, капельницы, коралловые ванночки, которые в настоящее время, к великому сожалению, полностью разрушены. Вдоль зала «Мечта геолога» идет ручей. Далее, от зала «Отдых» пещера продолжается коридором с ровным покрытой галькой и щебнем полом и постепенно опускающимся потолком. По стенам этого коридора то тут, то там спускаются кальцитовые водопады, иногда встречаются пагоды, сталактиты и сталагмиты.

Через ~200 метров от зала «Приют топографа» коридор становится настолько низким, что дальнейшее прохождение пещеры возможно только на четвереньках, от чего это место получило соответствующее название – лаз «Четвереньки». Заканчивается пещера (точнее проходимая без спец снаряжения ее часть) красивейшим залом – «Каменный цветок». Но опять же, попасть в этот зал можно только если пройти в брод по небольшому озеру (глубина 1.3-1.7 метра, длинна – 4 метра).

ФОТО ДОСТОПРИМЕЧАТЕЛЬНОСТЕЙ НА МАРШРУТЕ



МАРШРУТ № 17

1	Вид туризма	Пешеходный
2	Уровень сложности	ПВД
3	Период проведения	Весна – лето – осень
4	Целевая аудитория	Туристы с 10 лет
5	Протяженность	3 км
6	Продолжительность	1 день
7	Нитка маршрута	Розовые скалы

Краткое описание маршрута:

Локация: Белорецкий район Республики Башкортостан

Розовые скалы, они же Кызылташ или Шураташ, находятся на правом берегу реки Инзер, между деревнями Ассы и Бриштамак, примерно посередине. Именно в этом месте в Инзер впадают сразу две реки с одинаковым названием Бриш. К слову, «тамак» переводится с башкирского как «устье». То есть Бриштамак – «устье Бриша».

До Розовых скал можно добраться как на электричке, так и на автомобиле. Электричка «Уфа – Инзер» отправляется ежедневно. Доехать нужно до 95-го километра (село Бриштамак). Путь займет примерно три часа.

Далее вверх по течению 3-3,5 километра.

Чтобы попасть на Розовые скалы на автомобиле, нужно ехать по Белорецкой трассе и не доезжая до поселка Инзер, повернуть на Ассы. Здесь автомобиль придется оставить и пройти 2-3 км пешком вдоль железной дороги.

Перед подъемом на скалы необходимо пройти вдоль основания гигантской подковообразной стены, что позволяет оценить грандиозность и масштаб этого природного объекта.

Там, где скалы заканчиваются, начинается неприметная тропинка, которая ведет наверх. Подъем на скалы не очень сложный и в принципе доступный для всех.

Карта с нанесенной ниткой маршрута

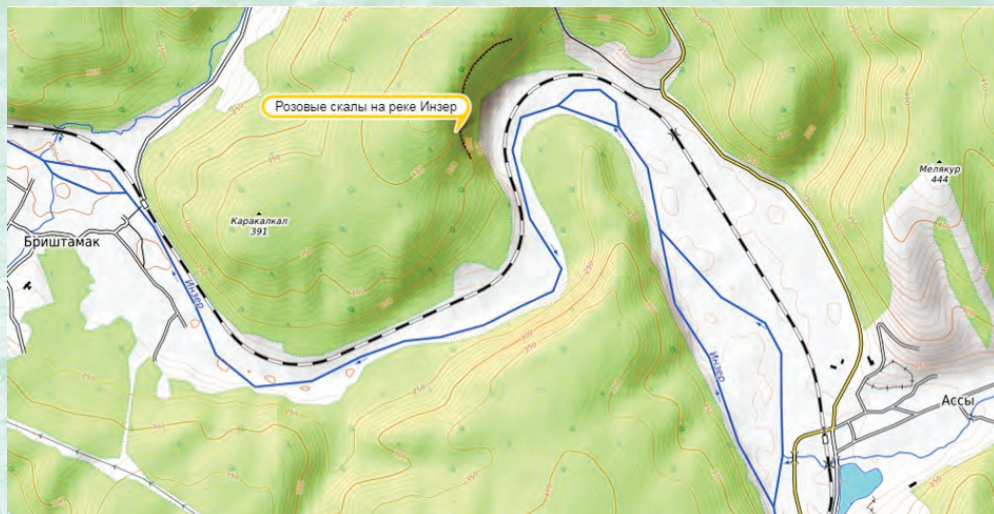



Фото достопримечательностей на маршруте





Розовая скала признана одним из самых красивых мест на Инзере. У нее несколько названий – Кызыл-Таш, Шура-Таш. Считается, что редкий розовый цвет появился благодаря отложениям соли марганца, хотя сама Розовая скала образовалась благодаря строматолитовым водорослям, обитавшим в этом месте 2 миллиарда лет тому назад, в Рифейском море. До сих пор можно найти на камнях отпечатки окаменевших водорослей.

Розовые скалы — одно из лучших мест для фотосессий. Здесь масса небольших скальных останцев, живописных кривых елочек и сосен. Розовые же цвет скалам придает железо, которое смешалось с известняками, слагающими горы, много миллионом лет назад.

Розовый цвет в обрамлении зелени хвойных деревьев дает удивительно красивое и гармоничное сочетание цветов.

Рядом с Розовыми скалами выходят на поверхность многочисленные источники минеральных вод. Именно на их базе построен санаторий Ассы. Кстати, «ассы» (Әсе) с башкирского языка переводится как горькая вода. Раньше для местных жителей всегда стояла проблема найти нормальную питьевую воду, так как все источники в округе были минерализованы. Рассказывают, что во время войны соль из воды выпаривали и продавали на базаре в Катав-Ивановске. Сейчас вода считается лечебной.

Кроме того, в этих местах находится красивый горный ручей Селигурга. Спускаясь с хребта Зильмердак, ручей образует небольшие водопады.

На левом берегу реки возвышается хребет Акбулякъярка. Далее показывается деревня Габдюково. Именно отсюда река образует П-образную петлю.

Спустившись со скал, можно по тропинке выйти на берег Инзера, где ниже скал находится обширный пляж. Здесь можно разжечь костер и устроить небольшой пикник.

Ну а после обеда, можно в деревне Ассы набрать минеральной воды. Колодец, из которого вытекает вода находится прямо на улице деревни и любой подскажет, как его найти.

МАРШРУТ № 18

1	Вид туризма	Спелео
2	Уровень сложности	ПВД
3	Период проведения	Круглогодично
4	Целевая аудитория	Туристы с 10 лет
5	Протяженность	3 км
6	Продолжительность	1 день
7	Нитка маршрута	Серпиевский пещерный град

Краткое описание маршрута:


Серпиевский пещерный град находится в Катав-Ивановском районе Челябинской области. На 15 километровом участке горной реки Сим расположилось множество карстовых пещер самых разных форм. Здесь можно увидеть и арки, и ниши, и лабиринты, и воронки, и гроты.

Некоторые пещеры отнесены к разряду памятников археологии и имеют мировую ценность. Здесь были обнаружены стоянки древних людей.

Наш маршрут будет пролегать лишь по нескольким пещерам этого града. Добравшись до места, мы встретим полянки, оборудованные навесами и скамейками, так же имеется огороженная смотровая площадка. Все подъемы и спуски между пещерами на нашем пути оборудованы металлическими лестницами с поручнями. Спускаясь по первой лестнице на нашем пути мы встречаем пещеру – «Майская»

В пещеру ведут два входа, расположенные друг от друга в 15 м и соединяющиеся в один коридор через 6 м. Основной вход в пещеру имеет неправильную форму и размеры 5 X 1,2 м и расположен на высоте 18 м над уровнем реки. Вход ориентирован на северо-запад.

От входа ведет широкий, но низкий, 100 метровый коридор высотой 1 – 1,5 м, пол которого покрыт большими плитами и камнями. В 15 м от входа небольшой гротик с размерами 6 x 5 x 1,5 м.



В 55 м от входа коридор немного сужается, а направо начинается низкий и узкий 60 м лаз. Пройдя 25 м по этому ходу, можно попасть в очень красивый «молочный зал». Стены и потолок этого зала покрыты монмильхом, в некоторых местах очень свежим. На полу щебень. Вправо идет ход в основной коридор, а влево этот лаз продолжается и соединяется с основным коридором в 95 м от входа. В 70 м от входа есть гротик с размерами 10 х 6 х 2 м. В конце этого гротика имеются сталактиты, сталагмиты и сталагнаты.

В 100 м от входа в коридор сужается и поворачивает на север и выводит в большой круглый зал, диаметром 22 м и высотой до 8 м, украшенный сталактитами и сталагмитами. Многие из них, к сожалению, сломаны. При входе в этот зал небольшие гурьы, заполненные водой. В конце зала большая глыбовая осыпь. Имеются на-теки, сталагмиты.

Общая глубина пещеры — 7,4 м.

Средняя ширина ходов — 3,5 м.

Общая длина ходов — 378 м.

Следующая пещера на нашем маршруте – Колокольная в 50 метрах от пещеры Майская.

Вход в пещеру имеет форму арки высотой 3 м и шириной 4 м. Расположен на высоте 11 м над уровнем реки. Через 5,5 м после входа свод пещеры понижается.

Пещера коридорно-гrotового типа, представляет собой галерею шириной от 2 до 5 м и высотой от 1 до 6-8 м. На расстоянии 30 м от входа и далее до 70 м. параллельно основному коридору идет ход – «Метро», соединенный с основным проходами. Ход «Метро» довольно узкий – шириной 1,2 м и высотой 1 м и имеет очень гладкие стены и полукруглый потолок. Пол хода глиняный и сухой. Из «Метро», длина которого около 40 м, влево – в основной коридор отходят три хода, которые расположены друг от друга на расстоянии 2 м, 13 м, 10м. В пещере несколько явно выраженных гротов с высотой сводов 6 – 8 м и шириной от 5 до 10 м. Все они образовались в местах пересечения трещин с основной галереей.

Всего в пещере выделяется четыре зала:

1-ый от входа – «Узкий» – 4,5 х 10 м и высотой до 6 м.


2-ой от входа – «Круглый»

3-ий от входа – «Сталактитовый» – 20 х 8 х 4 м.

4-ый от входа – «Дальний» – 9 х 8 х 5 м.

ФОТО ДОСТОПРИМЕЧАТЕЛЬНОСТЕЙ НА МАРШРУТЕ





Соединяясь с основным ход «Метро» образует «Сталактитовый» зал, который соединен с «Дальним» 20-ти метровой галереей. При входе в «Дальний» есть органная труба высотой до 10 м. Справа, в стороне зала есть небольшие гуры, пещерный жемчуг, мелкая галька. Влево из зала ведут два узких ходка шириной до 0,8 м. Оба ходка соединяются через 15 м в один коридор шириной 5 м, длиной 10 м и высотой 1,2 м. В левом ходке есть три озерца. На стенах натечные образования из которых многие отбиты. В этом же ходу в 7 м от зала вверх идет органная труба высотой 2,5 м, в которой также много сколов.

Во всей пещере пол выполнен глиной, щебнем, обломками коренных пород. В «Дальнем» гроте пол покрыт натечной кальцитовой корой. Стены пещеры гладкие, местами корродированы некогда существовавшими здесь потоками воды. В гротах «Сталактитовом» и «Дальнем» летом отмечается капез, на полу лужи. Зимой ледяные натечные образования.

Некогда пещера имела кальцитовые украшения – натечные коры, сталактиты, сталагмиты. В настоящее время они сохранились в гроте «Сталактитовом», но значительно закопчены факелами и обколоты.

Общая длина ходов – 268 м.

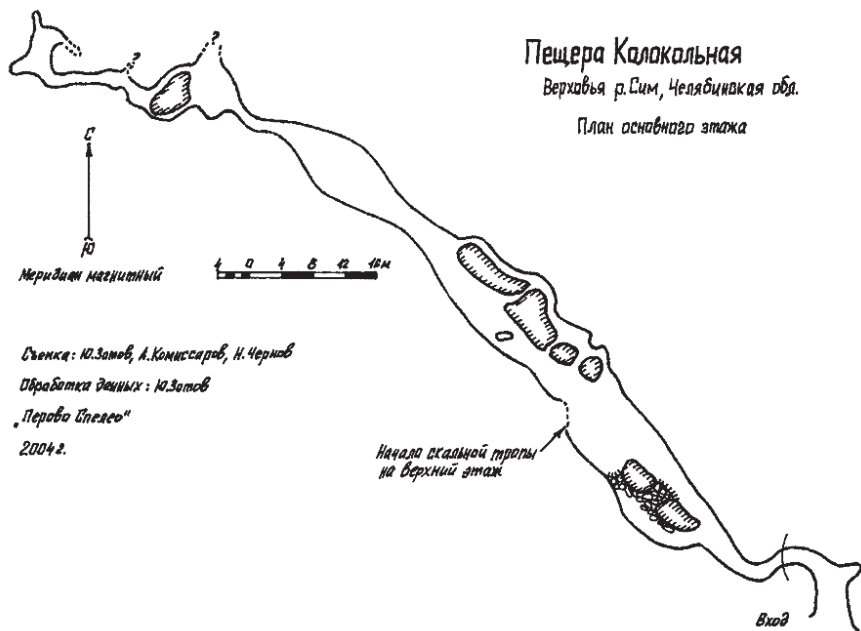
Общая глубина пещеры – 7 м.

Средняя ширина ходов – 3,2 м.

Далее на нашем пути встречается Карстовая арка – Скалакольцо.

Карстовая арка имеет сложную форму с тремя отверстиями. Размеры самого большого из них – три на четыре метра, длина арки пять метров. Стены и свод ее сложены толстослоистыми пластинами известняка. Эта форма карстового рельефа является остатком скального массива, в котором раньше была заложена древняя пещера. В течение многих тысячелетий вода и ветер постепенно разрушили известняковый массив, обнажили одну из галерей бывшей пещеры. Таким образом она получила выход на обе стороны скального останца.

После прохождения карстовой арки идет подъем и выход к стоянкам.



МАРШРУТ № 19

1	Вид туризма	Пешеходный
2	Уровень сложности	ПВД
3	Период проведения	Осень – весна – лето
4	Целевая аудитория	Туристы с 10 лет
5	Протяженность	17 км
6	Продолжительность	1 – 2 дня
7	Нитка маршрута	Инзер – хребет Караташ

Краткое описание маршрута:

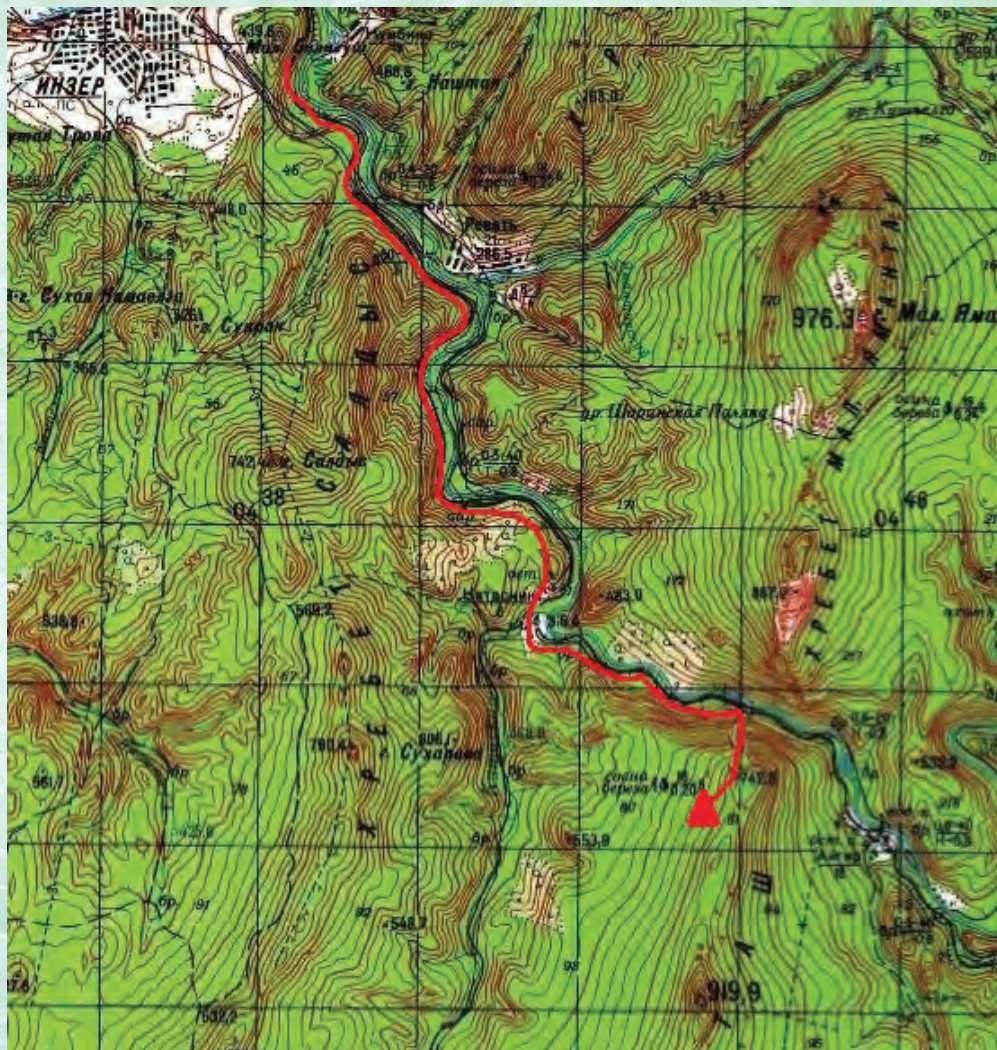
До хребта Караташ проще всего добраться от железнодорожной станции Айгир. На этом участке, между Инзером и Белорецком ходят пригородные поезда. От Айгира на Караташ поднимаются, либо прямо от железной дороги. Или же идут вверх по Айгирке до места, называемого Борисовы печи. А от туда совершают восхождение на главную вершину хребта Караташ.

На севере Караташ граничит с небольшим хребтом Малый Ямантау. Разделяет их река Малый Инзер. На юге хребет Караташ заканчивается на берегу Большого Инзера. На западе, за долиной ручья Катаскин тянется сосед Караташа, хребет Салдыс. А на востоке от хребта Караташ, за долиной речки Айгирки находится гора Черничная и невысокие горы, отделяющие водосбор Айгирки от долины Манявы.

Хребет Караташ весьма живописен и от того любим туристами связано это с налчием рядом железной дороги (станция Айгир). Северная его часть обрывается к Малому Инзеру грандиозными скалами-зубцами, называемыми когда-то башкирами Зубами Шурале. Туристы их называют Айгирские скалы. В этом месте Малый Инзер прорывается в горной теснине между Караташем и Малым Ямантау.

Высшая вершина Караташа, 919,9 метров над уровнем моря, и носит название – «Уфа». На вершине горы установлена табличка с гербом города Уфы и названием.

Карта с нанесенной ниткой маршрута



Высшая точка хребта Караташ также весьма живописна. Это огромный скальный массив-останец, возвышающийся над остальной частью хребта. Во все стороны от нее в лес по склонам тянутся языки каменных россыпей. Вершина также любима туристами. От скал в северной части хребта, где обычно останавливаются туристы до нее расстояние примерно 4 километра. В этом месте тропа идет прямо по вершине хребта.

Ширина его здесь составляет от нескольких десятков до сотни метров. Наверху горное редколесье и тут и там встают скалы-останцы. В некоторых местах они подобны воротам и тропа проходит прямо между ними.

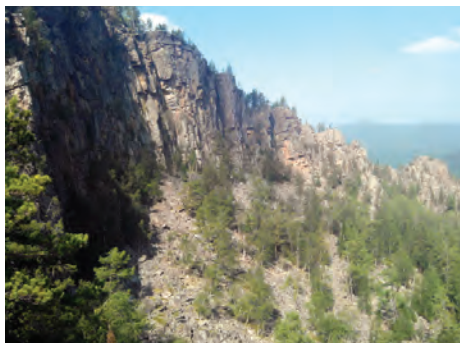


ФОТО ДОСТОПРИМЕЧАТЕЛЬНОСТЕЙ НА МАРШРУТЕ



МАРШРУТ № 20

1	Вид туризма	Пешеходный
2	Уровень сложности	ПВД
3	Период проведения	Июнь – сентябрь
4	Целевая аудитория	Туристы с 13 лет
5	Протяженность	5 км
6	Продолжительность	1 день
7	Нитка маршрута	Оз. Аслыкуль – водопад Шарлама

Краткое описание маршрута:

Озеро Аслыкуль находится в Давлекановском районе республики Башкортостан, в 30 километрах к северо-западу от Давлеканово.

От Уфы на автомобиле нужно ехать сначала по трассе М-5 на запад, затем повернуть на Чишмы, ехать до Давлеканово, откуда свернуть направо. Ехать до деревни Александровка, откуда по хорошей грунтовой дороге до деревни Алга, находящейся близ озера.

Аслыкуль (или Асылыкуль) – самое большое озеро Башкирии. Площадь озера достигает 23,5 квадратных километров. Длина озера – 8 километров, а ширина – 5-6 километров. Глубина – максимум 8 метров.


Башкиры называют озеро немного иначе – Асылыкул или Асылыкул. Вариантов перевода названия озера встречается несколько – «горькое озеро», «развалистое озеро», «светлое озеро». Присутствие слова «горькое» в одном из вариантов трактовки названия объясняется солоноватостью озера в связи с высокой минерализацией воды из-за бессточности озера.

Озеро Аслыкуль нашло свое место и в башкирском фольклоре. Так, об озере говорится в известных башкирских сказках «Аслыкуль» и «Заятуляк и Зыухылу».

Озеро Аслыкуль провальное-карстового происхождения. Оно разлилось в широкой котловине между северо-восточными отрогами

Карта с нанесенной ниткой маршрута





Белебеевской возвышенности. Озеро отличается живописными берегами, кое-где высятся красивые скалы и обрывы.

Озеро окружают несколько гор: Табулак, Улу-Карагач, Улутау, Нуратау и другие. С гор открывается отличный вид на озеро и окружающую его местность. Лучше всего оценить панораму озера можно с горы Ташлытау. Она расположена на южном берегу и достигает отметки почти в 120 метров над уровнем озера.

Наиболее выраженный горный характер берега Аслыкуля имеют на южной и северо-западной стороне. На северо-западе возвышается гора Нуратау, которая с большой высоты круто обрывается в озеро.

Интересные места есть около поселка Янги-Турмуш. Поблизости бьет хорошо обустроенный родник. Причем родник не простой – памятник природы. Это сульфатно-кальциевый минеральный источник Алга.

В воду поблизости обрываются живописные скалы из песчаника. Напротив, северо-восточная часть озера низменная и подзаболоченная.

Вблизи озера встречаются редкие растения. Также здесь можно увидеть диких гусей, уток (в том числе редкую пеганку), чаек, ласточек. Несмотря на соленость, в озере Аслыкуль предостаточно рыбы. Здесь ловятся плотва, линь, карась, окунь, налим, щука.

Наряду с озером Кандрыкуль это озеро является одним из самых популярных водоемов Башкирии для летнего отдыха. Летом на берегах озера всегда множество туристов и отдыхающих.

Желающие пожить на озере несколько дней смогут остановиться в палатке или обратиться на базу отдыха «Аслыкуль» (в деревне Купярово).

Поблизости от озера (в четырех километрах от него), за деревней Бурангулово, находится еще одна интереснейшая туристическая достопримечательность Башкирии – водопад Шарлама. Его также стоит посетить в рамках этого маршрута выходного дня.

«Шарлама» так и переводится – «водопад», «поток». Высота падения воды – 12 метров. При желании тут можно прекрасно освежиться, приняв холодный душ. Водопад Шарламане находится близ дороги, идущей от Бурангулово до деревни Пыжьяновка.

Озеро и водопад находятся на территории природного парка. Поэтому за въезд машины и установку палатки придется заплатить.

ФОТО ДОСТОПРИМЕЧАТЕЛЬНОСТЕЙ НА МАРШРУТЕ



СПИСОК ИСТОЧНИКОВ

1. https://pikabu.ru/story/myi_otkryili_zemlyu_chast_3_5624236
2. <http://yuzhnyj-ural.ru/obekty/hrebtyi/xrebet-bolshoj-shatak.html>
3. <https://nashural.ru/mesta/chelyabinskaya-oblast/ignatevskaya-peshhera/>
4. http://gorod-asha.ru/site=fotograf&fotografiya=8&f=ignatevskaya_peschera
5. <https://nashural.ru/mesta/bashkortostan/vodopad-kuk-karaukskala-kilim-uskan-i-peshhera-salavata>
6. <http://bilanfc.com/?p=3981>
7. https://ru.wikipedia.org/wiki/%D0%A4%D0%B0%D0%B9%D0%BB:%D0%93%D1%83%D0%BC%D0%B5%D1%80%D0%BE%D0%B2%D1%81%D0%BA%D0%BE%D0%B5_%D1%83%D1%89%D0%B5%D0%BB%D1%8C%D0%B5.jpg
8. <https://nashural.ru/mesta/bashkortostan/ozero-aslykul-i-vodopad-sharlama/>

РЕСПУБЛИКАНСКИЙ РЕЕСТР ТУРИСТСКИХ МАРШРУТОВ

ПУТЕШЕСТВУЕМ ВМЕСТЕ

СОСТАВИТЕЛИ:

авторский коллектив

*ГБУ ДО Республиканский детский
оздоровительно-образовательный центр туризма,
краеведения и экскурсий*

Подписано в печать 07.02.2019 года. Формат 60х84¹/₁₆. Усл. печ. л. 4,88.
Тираж 30 экземпляров. Заказ № 181267.

Отпечатано в КП РБ Издательство «Мир печати». 450076, г. Уфа, ул. Аксакова, 45.